

**МИНИСТЕРСТВО ПРОСВЕЩЕНИЯ РОССИЙСКОЙ
ФЕДЕРАЦИИ ФЕДЕРАЛЬНОЕ ГОСУДАРСТВЕННОЕ
БЮДЖЕТНОЕ ОБРАЗОВАТЕЛЬНОЕ
УЧРЕЖДЕНИЕ ВЫСШЕГО ОБРАЗОВАНИЯ
«ЧЕЧЕНСКИЙ ГОСУДАРСТВЕННЫЙ
ПЕДАГОГИЧЕСКИЙ УНИВЕРСИТЕТ»**

Институт педагогики, психологии и дефектологии

**ПОДГОТОВКА И ЗАЩИТА
МАГИСТЕРСКОЙ ДИССЕРТАЦИИ**

СОДЕРЖАНИЕ

ОБЩИЕ ПОЛОЖЕНИЯ.....	5
РУКОВОДСТВО МАГИСТЕРСКИМ ИССЛЕДОВАНИЕМ	13
ВЫБОР И УТВЕРЖДЕНИЕ ТЕМЫ МАГИСТЕРСКОЙ ДИССЕРТАЦИИ.....	21
НАУЧНЫЙ СТИЛЬ ИЗЛОЖЕНИЯ	28
СТРУКТУРА МАГИСТЕРСКОЙ ДИССЕРТАЦИИ	33
Титульный лист	33
Аннотация	35
Содержание	36
Нормативные ссылки	36
Ключевые понятия и их определения	36
Обозначения и сокращения	36
ХАРАКТЕРИСТИКА ВВОДНОЙ ЧАСТИ ДИССЕРТАЦИИ.....	37
Актуальность темы исследования	37
Проблема исследования.....	38
Цель работы.....	40
Объект исследования	40
Предмет исследования	41
Задачи исследования	42
Гипотеза исследования	43
Теоретико-методологическая основа исследования.....	45
Достоверность научных положений.....	46
Этапы исследования.....	47
Научная новизна исследования.....	47
Практическая значимость (ценность) исследования	48
Структура работы	49
ОСНОВНАЯ ЧАСТЬ ДИССЕРТАЦИИ.....	50
Глава 1. Теоретическая часть работы.....	50
Глава 2. Методы и организация исследования.....	53
Глава 3. Результаты исследования и их обсуждение.....	55
ЗАКЛЮЧИТЕЛЬНАЯ ЧАСТЬ	
Выводы	57
Заключение.....	59
Список использованных источников	60
Приложения.....	61
ПРЕДВАРИТЕЛЬНАЯ ЗАЩИТА МАГИСТЕРСКОЙ ДИССЕРТАЦИИ.....	63
РЕЦЕНЗИРОВАНИЕ МАГИСТЕРСКОЙ ДИССЕРТАЦИИ.....	66

ПОДГОТОВКА ДОКЛАДА К ПУБЛИЧНОЙ ЗАЩИТЕ.....	69
ЗАЩИТА МАГИСТЕРСКОЙ ДИССЕРТАЦИИ	73
АПЕЛЛЯЦИЯ	79
СПИСОК ИСПОЛЬЗОВАННОЙ ЛИТЕРАТУРЫ	81
ПРИЛОЖЕНИЯ	84

ОБЩИЕ ПОЛОЖЕНИЯ

Исходя из вышеуказанных документов, магистерская диссертация должна отражать уровень фундаментальной и специальной подготовки в соответствии с требованиями Государственного образовательного стандарта по направлению обучения и магистерской программе, а также умение применять приобретенные знания в практике научной деятельности, т.е. соответствовать профессиональному стандарту специалиста. Магистерская диссертация, являясь завершающей ступенью высшего профессионального образования, обеспечивает актуализацию и применение общекультурных и профессиональных компетенций, демонстрирует сформированность навыков и культуры написания научно-исследовательских работ, наличие совокупности методологических представлений и методических умений в избранной области профессиональной деятельности.

Магистерская диссертация выполняется магистрантом в течение всего периода обучения на основе самостоятельного научного исследования, проводимого в соответствии с инструкциями научного руководителя. Работа над магистерской диссертацией проводится в рамках бюджета времени учебного плана магистратуры, из числа часов, отводимых на научно-исследовательскую работу.

Диссертация направлена на демонстрацию уровня профессионального запаса знаний соискателя, его методической подготовленности, владения умениями и навыками разработки, организации и проведения психолого-педагогического исследования, квалифицированного анализа его результатов с применением математических методов. Соискатель также должен раскрыть свои умения работать с научной и профессиональной литературой, обобщать и анализировать полученные факты, грамотно излагать материалы исследования.

Магистерская диссертация является одним из видов выпускной квалификационной работы, содержащей совокупность результатов и научных положений, выдвигаемых автором для публичной защиты, имеющую внутреннее единство, свидетельствующую о личном вкладе и способности соискателя проводить самостоятельные научные исследования, используя теоретические знания и практические навыки. При этом магистерская диссертация, как самостоятельная научно-исследовательская работа, презентует уровень научной квалификации выпускника как сложившегося исследователя, способного самостоятельно вести научный поиск и решать конкретные научные задачи. Одно из назначений магистерской диссертации – реализация сформированных

в процессе обучения в магистратуре общекультурных и профессиональных компетенций автора магистерской диссертации и установление их соответствия, с одной стороны, требованиям Федерального государственного образовательного стандарта, а, с другой, положениям профессионального стандарта «Педагог-психолог (психолог в сфере образования)».

Тема магистерской диссертации должна отражать основную область специализации студента. Магистерская диссертация отличается от выпускной квалификационной работы бакалавра более глубокой теоретической проработкой проблемы и научной направленностью. В самом общем виде в магистерской диссертации условно можно выделить три основных элемента: теоретический анализ, эмпирическое исследование и разработку практических мер и рекомендации по решению исследуемых проблем. В диссертационной работе эти элементы могут присутствовать в различных пропорциях и сочетаниях, которые определяются студентом совместно со своим научным руководителем. Учитывая обобщающий характер магистерской диссертации, поскольку она является итогом подготовки магистра, а, также то, что это самостоятельное оригинальное научное исследование, можно отметить следующие задачи, решаемые в магистерской диссертации:

- обобщение и систематизация теоретических и практических знаний, навыков и умений магистранта, приобретенных за время обучения в магистратуре;

- демонстрация знаний в сфере выбранной проблематики, как в части направления подготовки, так и в части специализации, исследовательских, аналитических и методологических навыков магистранта;

- демонстрация умения соискателя осуществлять на основе научно-теоретических знаний самостоятельный анализ и решение научных проблем образовательной организации (организаций), в которой (которых) проходила научно-исследовательская практика или на основе проведения углубленных исследований;

- демонстрация умения решать новые научно-обоснованные задачи практической, методической новизны, творческой самостоятельности в рамках выбранной темы по направлению подготовки и специализации на основе результатов проведенного исследования.

- демонстрация умений создания методик и технологий научного поиска в сфере знаний, соответствующей направлению подготовки магистров.

- демонстрация умений разрабатывать программы психологического воздействия на личность и группу и оценивать их эффективность.

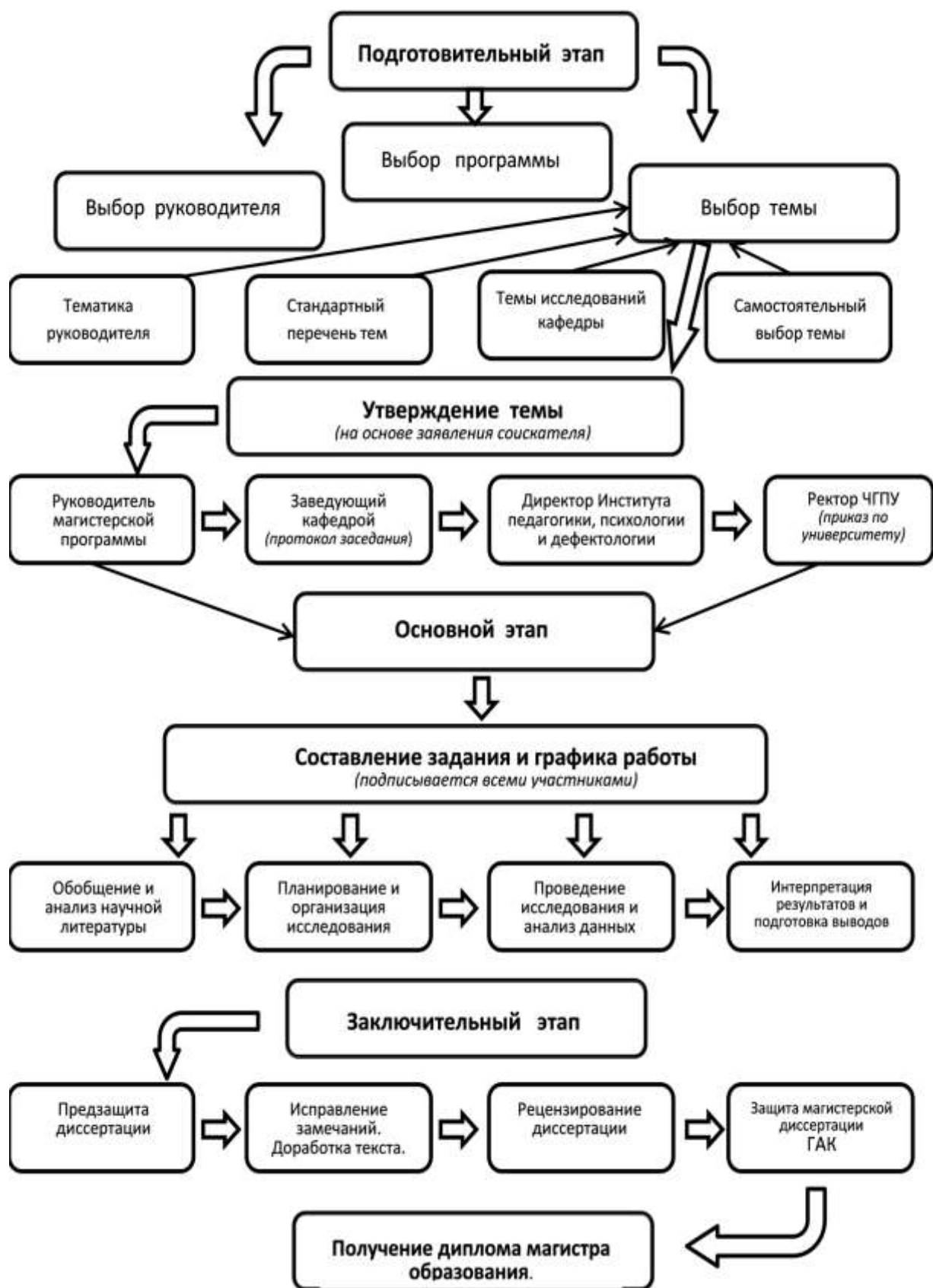


Рисунок 1. Основные этапы подготовки магистерской диссертации

Магистерская диссертация, являясь выпускной квалификационной работой, подготовленной для публичной защиты и показывающая уровень профессиональной подготовки студента, его умение самостоятельно вести научный поиск и решать практические задачи в сфере профессиональной деятельности, не должна носить исключительно учебный или компилятивный характер.

Магистерская диссертация должна содержать принципиально новый материал, включающий описание новых феноменов, закономерностей, факторов или синтезирование ранее известных положений с иных научных позиций или в новом ракурсе, результаты теоретических и эмпирических исследований, теоретическое обоснование и разработку новых методик, оценку эффективности психологического вмешательства (тренинговой или профилактической программы), результаты адаптация психодиагностической методики. В ней должна присутствовать совокупность научных предположений, выдвигаемых автором для защиты, и результаты их доказательства, имеющая внутреннее единство, свидетельствующая о способности автора самостоятельно вести научные исследования, используя теоретические знания и практические навыки, видеть профессиональные проблемы, знать методы и приемы их решения. В целом магистерская диссертация должна удовлетворять одному из следующих требований:

- содержать новые результаты теоретических и экспериментальных исследований, совокупность которых имеет существенное значение для развития конкретных направлений в психолого-педагогической науке;

- содержать разработку новых методов и методических подходов для решения конкретной научной или практической задачи, имеющей значение для психологии и педагогики;

- решать на высоком научном уровне задачи прикладного характера.

Работа не должна содержать компиляций и быть ограничена литературным обзором.

В рамках рассматриваемых требований в основу магистерской диссертации может быть заложено моделирование или проектирование решений разного уровня сложности. Соответственно, возможно, предоставление одного из двух типов магистерских диссертаций, каждый из которых выдвигает дополнительные запросы к соискателю:

1. Научно-исследовательский тип магистерской диссертации, обязательным требованием которого является постановка оригинальной научной проблемы и ее самостоятельное исследование. Диссертации

подобного типа отличаются значительным объемом проанализированной научной литературы, что демонстрирует не только глубокую осведомленность, но и высокую самостоятельность соискателя в рассмотрении теоретической проблемы, умении выдвинуть оригинальные, научно обоснованные суждения, идеи по изучаемой теме, сделать выводы на основании анализа фактических данных. При этом автор должен продемонстрировать умение адекватно отобразить стандартные методики, адаптировать их к задачам своего исследования или разработать собственную оригинальную методику, а также показать навыки анализа данных и достаточно глубокой научной трактовке результатов.

2. Проектно-аналитический тип магистерской диссертации, предполагающий выявление и всестороннее обоснование реальной практической проблемы в деятельности конкретной образовательной организации и разработку комплексного проекта ее решения. Диссертации подобного типа обычно строятся на анализе материалов, полученных студентом в ходе научно-исследовательской практики, или в реальной практической деятельности, и направлены на решение реальных практических проблем. Но и в данном случае, работа носит самостоятельный характер, обязательно содержит развернутое обоснование разработанных проектных решений, пути и этапы внедрения данного проекта и, по возможности, результаты внедрения проекта. Ведущим индикатором качества проектной диссертации являются сведения о внедрении и эффективности использования предложений автора в образовательной организации, послужившей объектом изучения.

Диссертация должна показать умение автора кратко, лаконично и аргументировано излагать самостоятельно полученные факты и материалы. Ее оформление должно соответствовать правилам оформления научных публикаций и представляется к защите в виде текста, выполненного с применением компьютерной техники, содержащего приложения, графики, таблицы, чертежи, схемы и расчеты, список использованной литературы. В магистерской диссертации должны быть описаны научным языком с применением принятой в психолого-педагогическом научном сообществе терминологии:

- состояние проблемы;
- выбранные методы исследования;
- постановка и решение задач, направленных на достижение поставленной цели диссертации;
- полученные результаты и их интерпретация;
- использованные источники информации.



Рисунок 2. Требования к магистерской диссертации

Написание магистерской диссертации требует от магистранта:

- систематизации, закрепления и расширения теоретических и практических знаний по направлению магистерской подготовки, их применение при решении конкретных научно-исследовательских задач;
- проведения теоретического исследования по обоснованию научной идеи и сущности изучаемого психологического явления или процесса;
- демонстрации навыков ведения самостоятельной работы, обоснования и использования методики, обеспечивающей анализ изучаемого психологического явления или процесса, с выявлением тенденций и закономерностей его развития;
- разработки конкретных предложений по совершенствованию и развитию исследуемого психологического явления или процесса;
- демонстрации готовности соискателя к самостоятельной работе в учебном или научно-исследовательском учреждении.

Магистерские диссертации выполняются на основе глубокого изучения литературы по философии образования, педагогике и психологии (монографических исследований, научной периодики, как отечественной, так и зарубежной, учебных пособий, нормативной и справочной литературы и т. д.) и анализа практического материала.

Магистерская диссертация вместе с аннотацией (кратким описанием сути работы на один-два абзаца) направляется автором в электронном виде на корпоративный адрес электронной почты и размещается на сайте института педагогики, психологии и дефектологии ЧГПУ

в порядке, установленном локальными актами ЧГПУ. Отзыв научного руководителя на магистерскую диссертацию и рецензии на магистерскую диссертацию размещаются на том же сайте в срок, установленный локальными актами ЧГПУ.

На основании выполнения диссертационного исследования магистрант должен предоставить на заседание государственной аттестационной комиссии в срок, установленный локальными актами ЧГПУ переплетенную магистерскую диссертацию, а также отзыв научного руководителя, внешнюю рецензию и справку об уровне оригинальности текста работы.

Защита магистерской диссертации осуществляется на открытом заседании Государственной аттестационной комиссии. Основная задача ГАК -обеспечить профессиональную объективную оценку компетенций, научных знаний и практических навыков выпускников магистратуры основываясь на экспертизе содержания магистерской диссертации и оценке умения соискателя представлять и защищать ее основные положения. Деятельность государственной аттестационной комиссии реализуется в соответствии с графиком, утвержденным ректором не менее чем за месяц до начала защит.

В магистерской диссертации соискатель должен продемонстрировать следующие компетенции (универсальные, общепрофессиональные и профессиональные), как того требует ФГОС высшего образования по направлению подготовки 44.04.01 «Педагогическое образование» (уровень магистратуры):

УК- 1. Способен осуществлять критический анализ проблемных ситуаций на основе системного подхода, вырабатывать стратегию действий.

УК-2. Способен управлять проектом на всех этапах его жизненного цикла.

УК-3. Способен организовывать и руководить работой команды, вырабатывая командную стратегию для достижения поставленной цели.

УК-4. Способен применять современные коммуникативные технологии, в том числе на иностранном(ых) языке(ах), для академического и профессионального взаимодействия.

УК-5. Способен анализировать и учитывать разнообразие культур в процессе межкультурного взаимодействия.

УК-6. Способен определять и реализовывать приоритеты собственной деятельности и способы ее совершенствования на основе самооценки.

ОПК-1. Способен осуществлять и оптимизировать профессиональную деятельность в соответствии с нормативными правовыми актами в сфере образования и нормами профессиональной этики

ОПК-2. способен проектировать основные и дополнительные образовательные программы и разрабатывать научно-методическое обеспечение их реализации

ОПК-3. Способен проектировать организацию совместной и индивидуальной учебной и воспитательной деятельности обучающихся, в том числе с особыми образовательными потребностями

ОПК-4. Способен создавать и реализовывать условия и принципы духовно-нравственного воспитания обучающихся на основе базовых национальных ценностей

ОПК-5. Способен разрабатывать программы мониторинга результатов образования обучающихся, разрабатывать и реализовывать программы преодоления трудностей в обучении

ОПК-6. Способен проектировать и использовать эффективные психолого-педагогические, в том числе инклюзивные, технологии в профессиональной деятельности, необходимые для индивидуализации обучения, развития, воспитания обучающихся с особыми образовательными потребностями

ОПК-7. Способен планировать и организовывать взаимодействия участников образовательных отношений

ОПК-8. Способен проектировать педагогическую деятельность на основе специальных научных знаний и результатов исследований

ПК-1. Способен реализовывать образовательные программы в соответствии с требованиями федеральных государственных образовательных стандартов

ПК-2. Развитие у обучающихся познавательной активности, самостоятельности, инициативы, творческих способностей, формирование гражданской позиции, способности к труду и жизни в условиях современного мира, формирование у обучающихся культуры здорового и безопасного образа жизни

ПК-3. Способен организовывать научно-исследовательскую деятельность обучающихся.

По результатам защиты диссертации Государственная аттестационная комиссия (ГАК) выставляет государственную экзаменационную оценку и решает вопрос по присвоению выпускнику академической степени магистра по направлению «Педагогическое образование».

РУКОВОДСТВО МАГИСТЕРСКИМ ИССЛЕДОВАНИЕМ

Руководителем магистерской диссертации может быть профессор или доцент одной из кафедр, принимающих участие в реализации магистерской программы, или сотрудник научно-исследовательского института, имеющий ученую степень доктора или кандидата наук. В качестве исключения научным руководителем может быть преподаватель, без ученой степени, активно ведущий научно-исследовательскую работу по новой, актуальной тематике, или обладающий большим опытом практической работы в образовательной сфере, зарекомендовавший себя как высококвалифицированный специалист. Привлечение лиц из других учреждений, организаций и учебных заведений в качестве руководителя, консультанта или рецензента осуществляется в соответствии с решением кафедры. При этом руководителем, консультантом или рецензентом могут быть работодатели, ведущие специалисты отрасли, сотрудники научно-исследовательских учреждений, преподаватели образовательных учреждений профессионального образования других министерств и иных федеральных органов исполнительной власти, представители органов государственной власти, представители иных учреждений, предприятий, организаций, с которыми будут взаимодействовать выпускники в практической деятельности. При этом он должен быть обладателем ученой степени, сам заниматься исследовательской деятельностью в области, соответствующей написанию диссертации, так как в обязанности руководителя входит не только контроль за написанием, но и оказание теоретической и практической помощи и проведение консультаций по тому или иному вопросу, которые всегда возникают в течении работы над научным трудом.

Учитывая, что количество мест у того или иного руководителя ограничено, т.к. за одним руководителем не может быть закреплено более восьми магистрантов на один учебный год, студенты, желающие писать работу у конкретного преподавателя, должны договориться с ним заранее, подав соответствующее заявление на кафедру.

Руководитель магистерской диссертации утверждается приказом ректора ЧГПУ. Кроме того, научный руководитель является руководителем научно-исследовательской практики магистранта.

На первом этапе научный руководитель уточняет тему (до ее утверждения на кафедре), согласовывает, корректирует план работы и дает рекомендации по первичному списку литературы, оказывает студенту помощь в разработке задания-графика выполнения работы.

Задание-график на выполнение магистерской диссертации заполняется на стандартном бланке (см. Приложение 2,3). В нем указывается содержание диссертации по главам, их структура, сроки выполнения. Здесь же приводится перечень методик, необходимых для выполнения работы. Задание подписывает соискатель, научный руководитель и руководитель магистерской программы. При оформлении диссертации задание помещается после титульного листа или аннотации.

На последующих этапах научный руководитель дает рекомендации о привлечении необходимых периодических, нормативных, литературных и практических материалов, указания по внесению исправлений и изменений в предварительный вариант исследования и работы в целом (как по содержанию, так и по оформлению).

Выпускнику следует регулярно (не реже двух раз в месяц), в соответствии с принятым графиком работы (или в сроки по обоюдной договоренности), информировать научного руководителя о ходе подготовки выпускной работы, консультироваться по вызывающим затруднения или сомнения теоретическим и практическим вопросам, обязательно ставить в известность о возможных отклонениях от графика выполнения работы и в ее содержании. Особенно тщательно необходимо обсудить и согласовать с руководителем следующие моменты исследования:

- методологические основания исследования;
- проблема, цель, объект и предмет исследования, задачи, гипотеза;
- структура работы;
- методы исследования;
- опытно-экспериментальная база, выборка или источники исследования;
- ход проведения исследований и обработка данных;
- требования к написанию и оформлению работы;
- требования к докладу и презентации для защиты.

Работа над исследованием должна носить систематический характер, что, в частности, отражается в регулярности отчетов магистранта перед своим научным руководителем. Во время встреч, руководитель оценивает проделанную аспирантом работу, дает необходимые консультации и рекомендации о необходимости движения в ту или иную сторону для достижения поставленного результата и целей научного исследования.

В зависимости от выбранной формы обучения, встречи и консультации аспиранта и руководителя могут проходить, как в личном порядке и посредством online общения. Благодаря последнему, геолокация магистранта и его руководителя не имеют значения. Skype, электронная почта и другие современные виды электронной связи дают возможность непрерывного общения, независимо от расстояния друг от друга.

Если магистрант, по каким-либо причинам, не выходит на контакт с руководителем в оговоренные сроки, то руководитель должен поставить об этом в известность руководителя программы и заместителя директора института педагогики, психологии и дефектологии по магистратуре.

Если выпускник нуждается в дополнительных консультациях по специальным вопросам темы, кроме научного руководителя, ему может быть назначен научный консультант. Кандидатура консультанта согласуется с научным руководителем, который помогает соискателю сформулировать вопросы консультанту по соответствующей части диссертационной работы. Консультант проводит консультации соискателя по вопросам, определенным для консультирования руководителем. Он вправе знакомиться с содержанием выпускной квалификационной работы; давать рекомендации соискателю по устранению отдельных недостатков и замечаний по работе; присутствовать на заседании ГАК по защите магистерских диссертаций и высказывать свое мнение или изложить свое мнение в форме отзыва.

В целом, научный руководитель осуществляя руководство подготовкой магистерской диссертации, должен:

- оказать помощь в выборе темы магистерской диссертации и ее корректной формулировке, планировании исследования, подборе необходимой литературы и др.;
- определить совместно с магистрантом цель и задачи магистерской диссертации, ее структуру, методологическую основу, теоретическую и эмпирическую базу исследования;
- консультировать магистранта по вопросам, связанным с содержанием, последовательностью выполнения работы и оформлением диссертации;
- оказывать научно-методическую и организационную помощь в сборе эмпирического материала, в апробации (публикации научных статей, участии в конференциях и т.п.) результатов исследования;
- осуществлять постоянный контроль за подготовкой магистрантом диссертации в целом;

- проводить анализ подготовленной диссертации, при необходимости давать указания и рекомендации по устранению недостатков и устанавливать сроки их устранения;

- при необходимости своевременно информировать руководителя магистерской программы, заведующего выпускающей кафедрой и заместителя директора института педагогики, психологии и дефектологии по магистратуре об отклонении магистранта от графика подготовки диссертации;

- давать заключение о возможности допуска магистерской диссертации к защите, подготовить письменный отзыв о работе до начала итоговой государственной аттестации.

- ходатайствовать перед Ученым советом, деканатом, кафедрой о корректировке темы выпускной квалификационной работы в случае изменения обстоятельств исследования или потребностей практики;

- присутствовать на заседании ГАК по защите выпускных квалификационных работ и выступать с отзывом о работе;

- проводить оценку самостоятельности написания магистерской диссертации, с использованием системы, предназначенной для проверки текстов на наличие заимствований;

- оказывать помощь в формировании индивидуальной образовательной траектории магистранта с учетом выбранной темы магистерской диссертации и карьерных планов;

- информировать о порядке и содержании процедуры защиты магистерской диссертации (в т.ч. предварительной), о требованиях к соискателям.

Руководитель определяет тип носителя (бумажный или электронный) на котором представляются на проверку материалы магистерского исследования. В случае выбора электронного носителя руководитель и магистрант в индивидуальном порядке оговаривают порядок организации документооборота и соответствующее протоколирование движения файлов. В любом случае последний вариант магистерской диссертации до ее переплетения представляется руководителю на бумажном носителе с соблюдением всех правил оформления. Вместе с бумажным вариантом представляется файл, содержащий полный текст магистерской диссертации в формате Microsoft Word – «Диссер_ФИО_дата.doc» (файл предоставляется магистрантом лично на CD) для проведения проверки на соблюдение авторских прав и степени оригинальности текста с помощью системы «Антиплагиат, ВУЗ» не

позднее чем за 10 дней до начала работы ГАК. В случае, если оригинальный текст в работе составляет менее порогового значения, диссертация отправляется соискателю на доработку.

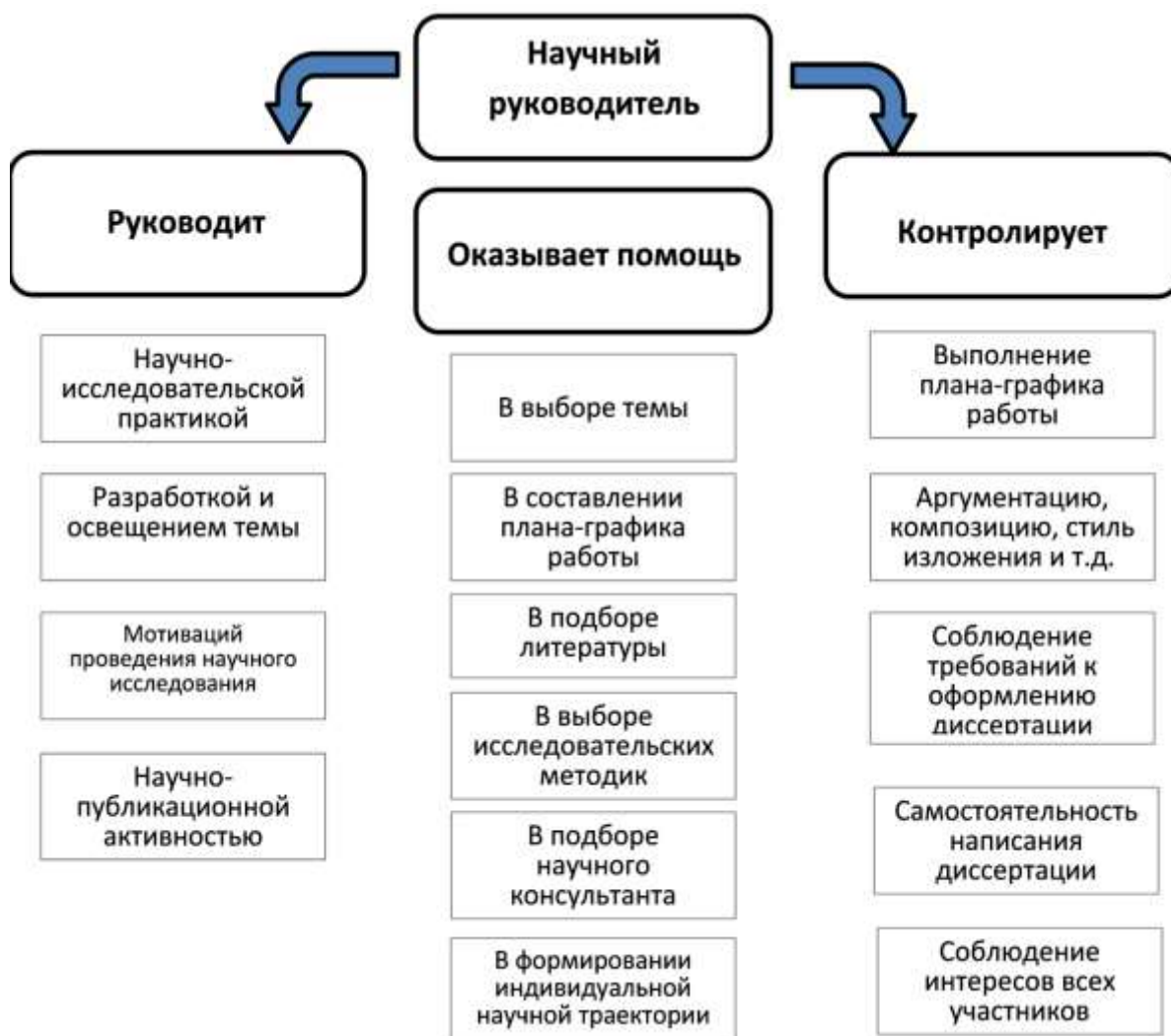


Рисунок 3. Основные функции научного руководителя

В соответствии с Положением о проверке письменных работ обучающихся по образовательным программам высшего образования на объем заимствований, в Чеченском государственном университете формируется справка о проверке магистерской диссертации на объем заимствований и прилагается к ней. Доля оригинального текста в магистерской диссертации должна быть не менее чем 61 %. При отсутствии справки о проверке магистерской диссертации на объем заимствований диссертация к защите не допускается.

При несоблюдении требований, предъявляемых к магистерским диссертациям, и в случае, если выявленный в результате проверки процент доли оригинальности менее допустимого значения (анализ ре-

зультатов проверки работы не подтверждает самостоятельность выполнения работы обучающимся), научный руководитель должен вернуть работу обучающемуся и указать направления ее доработки. В случае не устранения выявленных недостатков и повышения оригинальности магистерской диссертации, научный руководитель отражает данный факт в отзыве. В случае выявления в тексте работы некорректных заимствований (использование чужого материала без ссылки на автора или источник заимствования), меньшего относительно допустимого процента оригинального текста – магистерская диссертация не может заслуживать оценки «отлично».

Высказанные научным руководителем пожелания или замечаниям соискатель должен оценивать самостоятельно и по-своему усмотрению решать учитывать или отклонять их, т.к. за разработку, освещение проблемы, содержание и оформление диссертации полностью отвечает он сам. Руководитель, со своей стороны, должен принимать аргументированную точку зрения магистранта, соблюдать нормы профессиональной этики. В случае расхождения позиций руководитель может отразить соответствующие вопросы в своем отзыве. Если противоречия неразрешимы в двустороннем порядке, их следует обсудить в трех стороннем порядке с участием магистранта, научного руководителя, руководителя программы или заведующего кафедрой с принятием решения, позволяющего снять возникшую проблему.

В отдельных случаях руководитель вправе ходатайствовать перед деканатом института педагогики, психологии и дефектологии о применении мер воспитательного (дисциплинарного) воздействия к выпускнику в случае нарушения им условий выполнения магистерской диссертации, вплоть до недопуска работы к защите;

После завершения подготовки обучающимся магистерской диссертации ее научный руководитель представляет письменный отзыв о работе магистранта над диссертацией (далее – отзыв) в одном экземпляре. Отзыв руководителя составляется в свободной форме (как правило, 1-2 страницы машинописного текста).

В отзыве научного руководителя освещаются вопросы, отражающие взаимодействие с научным руководителем в процессе выполнения диссертационного исследования, своевременность представления работы и ее отдельных частей, связанные с оценкой умения студента пользоваться рациональными приемами поиска, отбора и систематизации информации.

Обязательно указываются, часто не известные членам ГАК, профессиональные компетенции и личностные качества, проявленные ма-

гистрантом в процессе работы над диссертацией, общении с испытуемыми, коллегами, преподавателями. Оценивает уровень увлеченности студента изучаемой проблемой, степень его самостоятельности при решении поставленных задач, указываются трудности, возникшие при выполнении работы, сборе необходимой информации и то, как их преодолевал соискатель. Дается оценка способности к обобщению и систематизации материала, выработке самостоятельных и оригинальных предложений, рекомендаций, выводов.

Желательно, чтобы было отмечены умения пользоваться специальной литературой. Оценивается наличие навыков поиска необходимой информации, способность ориентироваться в ней, полнота освещения в работе современного состояния теории и методологии по проблеме исследования, степень отражения зарубежного опыта ее решения, глубина критического анализа теорий и концепций по данной проблеме. Указывается способность самостоятельно излагать материал.

Подробно анализируется способности магистранта к исследовательской работе и его научная активность, проявленная в процессе формирования необходимых профессиональных компетенций (например, участие в факультативных семинарах, волонтерском движении, конференциях, стажировки и т.п.). Оценивается наличие научного задела для работы над диссертацией и возможности магистранта к дальнейшему продолжению исследовательской деятельности в аспирантуре. Указывается активность по внедрению результатов исследования, проявляющаяся в публикациях автора, его участии в конференциях разного уровня, грантовой деятельности.

В тексте отзыва руководитель может обозначить перспективы дальнейшего исследования, степень теоретического и практического внедрения результатов работы. Раскрывается возможность использования полученных результатов на практике и в учебном процессе, и их подтверждение справкой или актом о внедрении.

В заключении научный руководитель делает обобщающую оценку работы магистранта в период подготовки диссертации, о его готовности к профессиональной деятельности и о степени соответствия соискателя званию научного работника, способного самостоятельно решать исследовательские задачи и о том, достоин ли он ученой степени магистра по искомому направлению. Отзыв научного руководителя не предусматривает выставление рекомендуемой оценки за магистерскую диссертацию.

Внесение изменений в диссертацию после получения отзыва не разрешается.

При отрицательном отзыве научного руководителя вопрос о допуске магистерской диссертации к защите рассматривается на заседании кафедры с участием научного руководителя и обучающегося. На заседании кафедры принимаются во внимание доводы научного руководителя и обучающегося и может быть принято одно из следующих решений:

- допустить обучающегося к защите магистерской диссертации;
- не допустить обучающегося к защите магистерской диссертации с предоставлением ему возможности устранить выявленные замечания и направлением научному руководителю магистерской диссертации для повторной проверки;

- не допустить обучающегося к защите магистерской диссертации с предоставлением ему возможности устранить выявленные замечания и направлением одному из педагогических работников, относящихся к профессорско-преподавательскому составу выпускающей кафедры, для повторной проверки.

Выписка из протокола заседания кафедры по данному вопросу представляется в деканат института педагогики, психологии и дефектологии ЧГПУ. Заместитель директора института педагогики, психологии и дефектологии по магистратуре устанавливает индивидуальные сроки сдачи магистерской диссертации в деканат.

Решение о недопущении магистерской диссертации к защите не лишает обучающегося права сдавать государственный экзамен.

Научный руководитель, наряду с автором диссертации, несет личную ответственность за актуальность и новизну диссертационного исследования, представленного к защите, а также за качество содержания, за теоретически и методически правильную разработку и освещение темы и за представление магистрантом работы, оформленной в соответствии с установленными требованиями, в срок, определенный индивидуальным планом и за работу соискателя в течение всего периода обучения. Кроме того, при наличии в работе сведений ограниченного распространения руководитель несет ответственность за обеспечение режима секретности.

Общая эффективность работы научного руководителя определяется количеством и качеством защит магистрантов в год окончания. В случае неэффективной работы научного руководителя руководитель программы вправе не предоставлять данный вид нагрузки преподавателю на срок до 3-х лет.

При возникновении «форс-мажорных обстоятельств» или обстоятельств непреодолимой силы (в том числе, болезнь сторон, срочная служебная командировка руководителя и т.п.) возможна замена руководителя или перенос сроков выполнения отдельных этапов магистерской диссертации;

ВЫБОР И УТВЕРЖДЕНИЕ ТЕМЫ МАГИСТЕРСКОЙ ДИССЕРТАЦИИ

Тематика магистерских диссертаций должна быть направлена на решение профессиональных, конкретных практических задач в сфере деятельности в соответствии с программой магистерской подготовки. Тема магистерской диссертации должна выбираться с ориентацией исполнителя на выполнение законченной научной или научно-практической работы, представляющей интерес для развития изучаемой области знаний и дающей положительный эффект от использования или применения ее результатов на практике. От правильного выбора темы будущей диссертации зависит не только ее успешная защита, но, зачастую, и вся будущая профессиональная карьера. Поэтому, к выбору темы диссертации следует подойти ответственно и осмотрительно

Кроме того, тематика магистерских диссертаций должна учитывать результаты опроса мнений потенциальных работодателей, организаций - мест прохождения магистрантами практики. В тематике исследований магистрантов отражается проблематика научных исследований кафедр, научных групп и соответствующими программами, в рамках которых проводится их подготовка. Выполнение магистерской диссертации должно не только решать научные проблемы, но и подтверждать способности автора к ведению научного поиска, распознаванию профессиональных проблем, выявлению и формулированию научных задач, владение методами и приемами их разрешения.

Перечень примерных тем магистерских диссертаций по программе подготовки магистров ежегодно утверждается руководителем соответствующей программы с учетом предложений преподавателей, задействованных в реализации программы. Тема магистерской диссертации выбирается студентом совместно с научным руководителем и руководителем магистерской программы в течение первого месяца со времени начала обучения в магистратуре, в те же сроки разрабатывается индивидуальный план обучения в магистратуре и задание-график научного исследования.

При выборе темы магистерской диссертации следует руководствоваться следующими принципами:

- актуальность темы, ее соответствие современному состоянию и перспективам развития науки;
- учет степени разработанности и освещенности темы в литературе;

- практическая значимость и перспективность предложенной тематики;
- отражение самостоятельности и оригинальности авторского подхода к раскрытию темы;
- возможность использования современных методов и методик исследования, а также привлечения информационно-логических моделей и специализированных пакетов компьютерных программ;
- учет интересов и потребностей образовательных организаций, на базе которых выполняется работа;
- апробация полученных результатов и выводов в виде докладов на научных конференциях или подготовленных публикаций в научных журналах и тематических сборниках.

Магистрантам рекомендуется выбирать тему магистерской диссертации исходя из того, в какой области практической деятельности они работают, либо планируют работать. И хотя обучающийся вправе выбрать любую из предложенных тем для написания выпускной квалификационной работы, ему, в любом случае, придется учитывать в своем выборе проблемы образовательной организации, где проходит преддипломная практика, и интересы научного руководителя, реализующего свои проекты.

Научный руководитель должен не просто соответствовать формальным критериям, он должен быть, действительно, человеком ответственным, требовательным и заинтересованным. Важно, чтобы магистерской диссертации была близка его научным интересам, поскольку, только так он сможет оказать квалифицированную поддержку и осуществлять реальное научное руководство. Согласование темы диссертации и установление необходимого контакта с научным руководителем значительно упростится, если соискатель предварительно:

- выяснит научные интересы своего руководителя;
 - просмотрит научную периодику, специальные издания по избранной тематике;
 - обратится к каталогу защищенных магистерских диссертаций по данной образовательной программе и по кафедре;
 - четко представит себе особенности направления, в рамках которого предполагается осуществить подготовку диссертационной работы.
- Самостоятельно сформулировать несколько возможных вариантов темы будущей диссертации.

Если же исследовательские горизонты магистранта выходят далеко за пределы примерного перечня тем, и находятся в плоскости специфической проблематики конкретной организации, то соискатель может проявить инициативу, предоставив соответствующий официальный запрос на исследование от данной организации, самостоятельно сформулировать тему исследования, заблаговременно согласовав ее со своим научным руководителем. В этом случае на заседании кафедры рассматривается письменное заявление обучающегося о возможности подготовки и защиты магистерской диссертации по теме, предложенной его работодателем, с оценкой обоснованности и целесообразности ее разработки для практического применения в соответствующей области профессиональной деятельности.

В процессе формулирования темы работы следует обратить внимание на следующие моменты.

Тема - это формулировка предполагаемого, желаемого конечного результата исследования, которого планируется достичь, решив проблему, поэтому она должна точно отражать суть, цель исследования.

В заглавии работы не стоит допускать неопределенности, неинформативности, «обтекаемости», которые не отражают сути проблемы, цели и результата диссертации (например, «Некоторые...», «К вопросу...», «Изучение процесса...», «Материалы к изучению...» и проч.).

Не следует стремиться придать теме работы наукообразный вид, используя узкоспециальную терминологию, особенно, если она вовсе не уместна, что может сбить и запутать исследователя.

Из темы должно ясно следовать значимость проводимого исследования, понимание, на кого оно ориентировано, в каких сферах могут быть применены его результаты.

Тема должна быть по возможности краткой, что свидетельствует о более высоком уровне обобщенности материала.

Чем уже тема диссертации, тем более глубокой проработки она требует, поэтому в работах, с узкой темой, название, обычно, более многословно. В случае необходимости конкретизации темы работы можно дать подзаголовок, не очень «растягивая» его в размере.

Не следует стремиться к «по-журналистски» ярким, броским формулировкам.

Профессионально грамотная формулировка темы, по возможности, состоять не более чем из 7-9 слов и содержать пять основных индикаторов:

1 - характеризующий проблему или выбранную область знаний;

- 2 - отражающий научный результат;
- 3 - фиксирующий способ доказательства истинности результатов,
- 4 - придающий творческий (инновационный) характер результатам и вдохновляющий на продолжение начатого исследования;
- 5 - характеризующий выборку испытуемых и ее геолокацию.

Окончательная формулировка темы диссертации складывается ближе к завершению работы и может быть подкорректирована во время предзащиты, но суть исследования остается неизменной.

При утверждении темы студентом представляется краткий план исследования на 2-3 страницы, включающий:

1. Обоснование актуальности и значимости планируемого исследования, что предполагает предварительное изучение литературы по данной проблеме (наличие обзора литературы желательно).
2. Формулировку цели, задач, предмета, объекта, гипотезы исследования;
3. Описание предполагаемых участников исследования (выборки);
4. Перечень планируемых к использованию эмпирических методов исследования и их обоснование.

Написание двух и более диссертаций на одну тему не допускается. Если же одна близкая по смыслу тематика выбрана несколькими студентами, то руководитель магистерской программы может дать возможность проведения магистерского исследования на контингенте разных образовательных организаций, или же сохранить ее только за студентом, который наиболее аргументировано обосновал свой выбор. Магистерская диссертация может быть продолжением и развитием темы квалификационной работы бакалавра.

Заявление о выборе темы магистерской диссертации, подписанное научным руководителем, что свидетельствует об отсутствии возражений в отношении руководства данным обучающимся при работе над предложенной им теме, направляется на имя заведующего кафедрой по установленной форме (см. Приложение 1), магистрантами заочной формы обучения – до 1 декабря первого года обучения. Выбор темы магистерской диссертации завершается оформлением задания-графика (плана) работы над диссертационным исследованием (Приложение 2,3). План подготовки магистерской диссертации разрабатывается магистром при участии научного руководителя, и, отражая системный подход к решению проблемы, включает следующие разделы: этап или содержание деятельности, сроки выполнения, ожидаемые результаты, и отметку научного руководителя о выполнении плана.

Первоначальный вариант задания-графика должен демонстрировать основную идею работы, отражая содержание отдельных глав и формулировку их названий. Как правило, первоначально задание-график содержит 3–5 разделов основной части, каждый из которых в последующем разбивается на подразделы (от трёх до десяти).

Рабочий план должен быть гибким и не ограничивать творческое развитие идеи. Необходимо проследить логическую связь между пунктами задания-графика, их чёткую последовательность и связь со средствами достижения результатов, при этом каждый из обозначенных разделов плана должен быть целостным и логически завершённым. Следует помнить, что составленный план особенно на начальных этапах не догма, а элемент творчества, поэтому некоторые из пунктов можно объединить, другие – детализировать. В то же время содержание каждого раздела задания-графика должно быть достаточно полным, доказательным и научно аргументированным. Исследования выполняются на основе глубокого изучения литературы по специальности, умения использовать существующие, проверенные на практике решения, предлагая собственные оригинальные варианты, которые позволят превзойти достигнутый уровень.

Дальнейшие изменения в плане задания-графике могут быть связаны с корректировкой вариантов направления работы после детального ознакомления с изучаемой проблемой, в связи с отсутствием или недостаточностью исходного материала, выявлением новых данных, представляющих теоретический и практический интерес. В рабочем плане может быть также предусмотрены вопросы организации экспертизы полученных данных, использование ресурсных центров, командировки, публикации, предварительная защита и проч. Поэтому, чем более детально будет разработано задание-график работы над магистерской диссертацией, тем более понятными будут пути достижения цели, сформулированной в начале работы. Окончательный вариант задания-графика, после его одобрения научным руководителем, по существу, представляет собой предварительное оглавление работы, со сроками выполнения отдельных ее этапов.

После окончательного утверждения задания-графика на кафедре он превращается, с одной стороны, для магистранта, - в руководство к действию, а с другой, для руководителя, - в средство контроля за ходом исследования.

После окончательного согласования темы магистерской диссертации соискателя с научным руководителем, выбранная тема и задание-

график обучения в магистратуре утверждается на заседании профильной кафедры по письменному заявлению магистранта. Кафедра должна обеспечить прохождение преддипломной практики магистрантом в организациях, профиль и содержание деятельности которых соответствуют выбранной магистрантом теме магистерской диссертации.

Окончательно темы утверждаются приказом по ЧГПУ, который готовит зам. директора института педагогики, психологии и дефектологии по магистратуре на основе сведений по темам, утвержденным ученым советом. Темы магистерских диссертаций должны соотноситься с проблематикой магистерской программы и научной темой кафедры. Уточнение темы магистерской диссертации (в случае необходимости по итогам проведения исследования) может проводиться приказом по ЧГПУ по итогам предзащиты на втором, выпускном курсе магистратуры.

Изменение темы магистерской диссертации, как и замена научного руководителя, после издания приказа допускаются только в исключительных случаях по письменному заявлению магистранта на имя руководителя программы или заместителя директора института педагогики, психологии и дефектологии по магистратуре, заверенного научным руководителем, но не позднее прохождения предзащиты магистерской диссертации. Разрешение визируется проректором по учебной работе и запускает повторную процедуру утверждения темы на всех уровнях.



Рисунок 4. Факторы, определяющие выбор темы исследования

Все варианты изменения формулировки темы следует хранить до окончания работы, так как «переваривая» большой объем новой информации, можно забыть и очень важное.

Перечень тем ВКР по программам бакалавриата разрабатываются выпускающими кафедрами, рассматриваются и утверждаются Советом института/факультета не позднее 30 мая. Утвержденный перечень тем ВКР доводится до сведения обучающихся не позднее чем за 6 месяцев до даты начала государственной итоговой аттестации.

После выбора темы ВКР обучающийся пишет на имя заведующего кафедрой заявление об утверждении темы и назначении руководителя ВКР в соответствии с Приложением № 1: - не позднее 1 ноября первого года обучения.

В случае если студент не выбрал тему ВКР в установленный настоящим Положением срок, тема ВКР ему определяется решением заведующего кафедрой.

НАУЧНЫЙ СТИЛЬ ИЗЛОЖЕНИЯ

Реализуя научные замыслы в процессе магистерского исследования, соискатель не только получает новые знания об окружающем мире (т.е. совершает открытие), но и, должен сделать так, чтобы это знание стало достоянием общества (т.е. сообщить об этом открытии). Для подобного сообщения используется специальный научный, академический стиль работы, обычно существующий в письменной форме. Это связано с тем, что письменная форма надежно и долговременно фиксирует информацию, что позволяет легко обнаруживать малейшие информативные неточности и логические нарушения, способные привести к самым серьезным искажениям истины. Кроме того, письменная форма дает адресату возможность устанавливать свой личный темп восприятия и позволяет многократно и в любое время обращаться к информации.

Научный стиль определяется содержанием и целью научного сообщения. Он не предполагает риторических вопросов, многоточий, обращений к читателю, лирических отступлений, а должен как можно точно и полно объяснить факты, показать причинно-следственные связи между явлениями, выявить закономерности психического развития и так далее.

Среди множества признаков научного стиля можно отметить:

- Отвлеченный, обобщенный характер научного текста, что проявляется в широком употреблении слов с абстрактным терминологическим значением, использовании заимствованных и интернациональных моделей (*макро-, микро-, интер-, граф и т.д.: макромир, интерсвязи, полиграф*).
- Стремление к сжатию, увеличению объема информации при сокращении объема текста.
- Характерно выяснение причинно-следственных отношений между явлениями, что проявляется в преобладании в них сложных предложений с различными типами союзов.
- Использование вводных слов и словосочетаний, содержащих указание на источник сообщения (*по мнению, по убеждению, по сведению, по сообщению, с точки зрения, согласно гипотезе, определению и др.*).
- Преобладание названий понятий над названиями действий, что приводит к меньшему употреблению глаголов и большему употреблению существительных.
- Частое использование глаголов несовершенного вида, с образованием от них форм настоящего времени, имеющих вневременное обобщенное значение (например: в данной методике *используется* та-

кая инструкция). Глаголы совершенного вида употребляются значительно реже, обычно в устойчивых оборотах (*рассмотрим...; докажем, что сделаем выводы; покажем на примерах и т.п.*).

- Частое использование возвратных глаголов (с суффиксом -ся) в страдательном (пассивном) значении, что позволяет при описании научного явления сосредоточить внимание на нем самом, а не на производителе действия (... норма *определяется* как ...; в этом значении норма *понимается* как ...).

- Большое распространение кратких страдательных причастий (гипотеза *доказана*; таблица *составлена*).

- Употребление кратких прилагательных (*Многообразны и неоднозначны* функции этих составляющих личности).

- Распространённость безличных предложений разных типов. Местоимения *я, ты, вы* обычно не употребляются, так как они являются наиболее конкретными. Авторство соискателя уже указано на титульном листе, поэтому в тексте речь должна идти от третьего лица (Не следует писать: «*Я разработал... или выявил... или получил...*», а следует писать: «*В ходе исследования были разработаны (получены, выявлены) следующие...*» и т.п.)

- Замена местоимения *я* местоимением *мы*, которое, как принято считать, создает атмосферу авторской скромности и объективности («*мы исследовали и пришли к выводу...*», вместо «*я исследовал и пришел к выводу...*»). Местоимение *мы*, кроме употребления в значении, так называемого, «авторского *мы*», вместе с формой глагола часто выражает значение разной степени отвлеченности и обобщенности в значении «мы совокупности» («*Мы приходим к результату*», «*Мы можем заключить*»).

- Использование форм множественного числа существительных, которые в других типах речи не встречаются (*мощности, математические преобразования, культуры, глубины, длины, парнокопытные, хищники и проч.*).

- Композиционная связанность изложения, что достигается с помощью связующих слов и их сочетаний (*так, таким образом, поэтому, теперь, итак, кроме того, кроме, к тому же, также, тем не менее, еще, все же, между тем, помимо, сверх того, однако, несмотря на, прежде всего, в первую очередь, сначала, в заключение, в конце концов, следовательно*).

- Использование настоящего вневременного значения при описании текущего состояния дел в изучаемой науке («при раздражении рецепторов *наступает* сокращение...»).

- Использование прошедшего времени при описании результатов, полученных лично автором («Предложенная модель мотивации *позволила* устранить эти недостатки»).

- Недопустимость использования жаргонной и простонародной речи.

Нередко можно услышать, что научный стиль отличается «сухостью», лишен элементов эмоциональности и образности, однако это не совсем так. В некоторых случаях, например, при рецензировании бывает просто необходимо выразить свое отношение к источнику. Эмоциональность тона научной речи достигается благодаря:

- 1) формам превосходной степени прилагательных, выражающих сравнение («*наиболее яркие* представители вида»);

- 2) эмоционально-экспрессивным прилагательным («Развитие и инновации, – *замечательные*, в сущности, явления»);

- 3) вводным словам, наречиям, усилительным и ограничительным частицам («*даже*», «*благодаря*», «*гораздо точнее*» и т.д.);

- 4) «проблемным» вопросам, привлекающим внимание читателя научно-популярной литературы («*Что же представляет собой бессознательное?*»).

Научный стиль изложения требует соответствующего оформления текстов научно-исследовательских работ, в том числе, и магистерских диссертаций. Описание магистерского исследования диссертации является важной и неотъемлемой частью работы над диссертацией. На данном этапе автор должен не только свести все собранные материалы в один документ, но и оформить в соответствии с требованиями ГОС-Тов. Окончательный вариант диссертации должен быть выполнен в твердом переплете.

1. Подготовка текста выполняется на персональном компьютере чернилами черного цвета, использование других цветов допускается только при распечатке рисунков. Текст диссертации печатается на одной стороне стандартного листа белой бумаги формата А 4. Поля со всех четырех сторон печатного листа имеют размеры: левое поле – 30 мм, правое – 10 мм, верхнее и нижнее – по 20 мм. Примерное количество знаков на странице – 2000. Шрифт Times New Roman, 14 кегль, межстрочный интервал - 1,5. Качество напечатанного текста и оформления иллюстраций, таблиц, должно удовлетворять требованию их четкого воспроизведения.

Рекомендуемый объем ВКР для обучающихся по программам магистратуры от 60 до 70 страниц текста. Объем ВКР считается без учета приложений.

При печатании текста диссертации необходимо соблюдать равномерную плотность, контрастность и четкость линий, букв, цифр, знаков и иллюстративного материала по всей работе.

Каждая глава диссертации начинается с новой страницы, как и другие основные структурные элементы: ВВЕДЕНИЕ, ЗАКЛЮЧЕНИЕ, СПИСОК ЛИТЕРАТУРЫ, ПРИЛОЖЕНИЯ. Главы должны иметь порядковую нумерацию и обозначаться цифрами с точкой, например: ГЛАВА 1., ГЛАВА 2. и т.д. Разделы каждой главы должны иметь нумерацию в пределах каждой главы. Номер раздела в диссертации состоит из номера главы и непосредственно номера раздела (параграфа) в данной главе, отделенного от номера главы точкой, например, для первой главы: 1.1; 1.2; 1.3. Наименование глав записывают в виде заголовков строчными буквами (кроме первой прописной) симметрично относительно текста, выделяется полужирным шрифтом без подчеркивания и без точки в конце. Назначение заголовков – направлять внимание читающего субъекта на конкретную идею, конкретный материал, поэтому заголовки должны быть содержательными, отражать идеи, раскрываемые в них и не должны совпадать ни друг с другом, ни с темой. Если наименование главы или раздела состоит из двух предложений, их разделяют точкой. Если раздел состоит из одного подраздела, то подраздел не нумеруется, следует понимать, наличие одного подраздела в разделе эквивалентно их фактическому отсутствию.

В тексте работы рекомендуется использовать заголовки различных уровней, задаваемых автоматически и предопределяемых соответствующим стилем. Заголовки располагают по середине страницы без отрыва от основного текста. Заголовки глав, параграфов, разделов отделяются от текста дополнительным интервалом. Не следует располагать подряд заголовков двух или трех уровней (главы, параграфа). Обычно общее заглавие и его детализация разделяется преамбулой – текстом размером в один-два абзаца, разъясняющий задачи главы или ее содержание. Переносы слов в наименовании глав и разделов не допускаются.

Расстояние между заголовками глав и разделов диссертации и текстом составляет два интервала. Каждый абзац начинается с красной строки, при этом доступ устанавливается величиной 5 знаков или 1,25 см с выравниванием по ширине. Число самостоятельных предложений в абзаце различно и колеблется от одного до пяти-шести и более. Разделение на абзацы производится по смыслу излагаемого текста.

Внутри текста не допускается использование фамилий без инициалов, которые упоминаются с инициалами перед фамилией, например: «Как отмечала Л.И. Божович...». Если персоналии перечисляются в скобках, то инициалы также располагаются перед фамилией: (А.Г.

Асмолов, Л.С. Выготский, С. Л.Рубинштейн и др.). Перечисление персоналий приводится либо в алфавитном порядке, либо в историческом; зарубежные и отечественные исследователи обычно перечисляются раздельно. В списке использованной литературы инициалы должны указываться после фамилии (например, Иванов И.И).

Если в диссертации необходимо использовать мысль, высказанную другим автором, то обычно используют цитирование. Это цитирование может быть косвенным, когда одна или несколько мыслей, возможно из разных мест цитируемого источника излагаются автором своими словами, но более или менее близко к оригинальному тексту. Если необходимо максимально точно передать чью-то мысль, то используют прямое цитирование. С этой целью необходимую цитату выписывают непосредственно из первоисточника, т.е. собственного произведения автора. При этом в кавычках дословно повторяется текст из соответствующего источника. При цитировании работ в рамках магистерской диссертации на них даются внутри текстовые ссылки, которые располагаются непосредственно в строке текста. От соискателя требуется использовать строгий и единообразный способ ссылок на цитируемые литературные источники через указание в квадратных скобках номера источника, указанного в списке литературы. Ссылаясь на первоисточник при прямом цитировании через запятую требуется точно указать страницу, на которой расположена используемое высказывание.

Если источник недоступен, разрешается воспользоваться цитатой этого автора, опубликованной в каком-либо другом издании. Ссылке должны предшествовать слова: «Цит. по: ...» или «Приводится по: ...» (Например: *Цит. по: Новиков, А.М. Методология научного исследования [Текст] / А.М. Новиков, Д.А. Новиков. - М.: Либроком, 2011. - С.42*). Первое слово цитируемого отрывка всегда пишется с прописной буквы, даже если в оригинале оно написано со строчной. Вместо пропущенных слов в цитате ставят многоточие. Не следует злоупотреблять цитированием, приводя слишком большие цитаты или делая это часто, так как это может быть расценено как наличие трудностей с обобщением теоретического материала и выражением своих мыслей. Средняя цитата не превышает 4-5 строк.

Фамилии, названия организаций, учреждений, фирм, название изданий и другие имена собственные в тексте диссертации приводят на языке оригинала. Разрешается транслитерация имен собственных и названий организаций в переводе на язык диссертации с добавлением (при первом упоминании) оригинального названия. Рамки и штампы на страницах магистерской диссертации использоваться не должны. В работе допускается только общепринятое сокращение слов, оформленные в соответствии с ГОСТом [Р 7.0.12-2011[30].

СТРУКТУРА МАГИСТЕРСКОЙ ДИССЕРТАЦИИ

Магистерская диссертация должна содержать следующие структурные элементы:

- титульный лист;
- аннотация на русском и английском языке;
- содержание (оглавление);
- введение, включающее обоснование выбора темы исследования и характеризующее актуальность, научную новизну и практическую значимость; объект; предмет; цель; задачи; гипотезы исследования; теоретико-методологические основы; методы; положения, выносимые на защиту.
- обзор литературы, отражающий современное состояние в данной области исследований;
- обоснование выбора и характеристики используемых методов и методик исследования;
- полученные результаты, их анализ и обсуждение;
- выводы;
- заключение;
- список цитируемой литературы.
- приложения.

Объем диссертации – от 60 до 70 страниц машинописного текста, не включая приложения. Страницы работы следует нумеровать арабскими цифрами, соблюдая сквозную нумерацию по всему тексту работы. Номер страницы проставляют в центре нижней части листа без точки. Отсчет страниц начинается с титульного лист, включенного в общую нумерацию. На первых двух страницах нумерация не проставляется.

Титульный лист является первой страницей магистерской диссертации и служит источником информации, необходимой для обработки и поиска документа. На титульном листе номер страницы не проставляется, а должны быть приведены следующие сведения:

- наименование организации;
- наименование учебно-научного подразделения, на базе которого защищается магистерская диссертация;
- наименование кафедры, на базе которой была выполнена магистерская диссертация;
- фамилии и инициалы руководителя магистерской программы, его подпись;
- фамилии и инициалы председатель ГАК, его подпись;
- наименование работы;

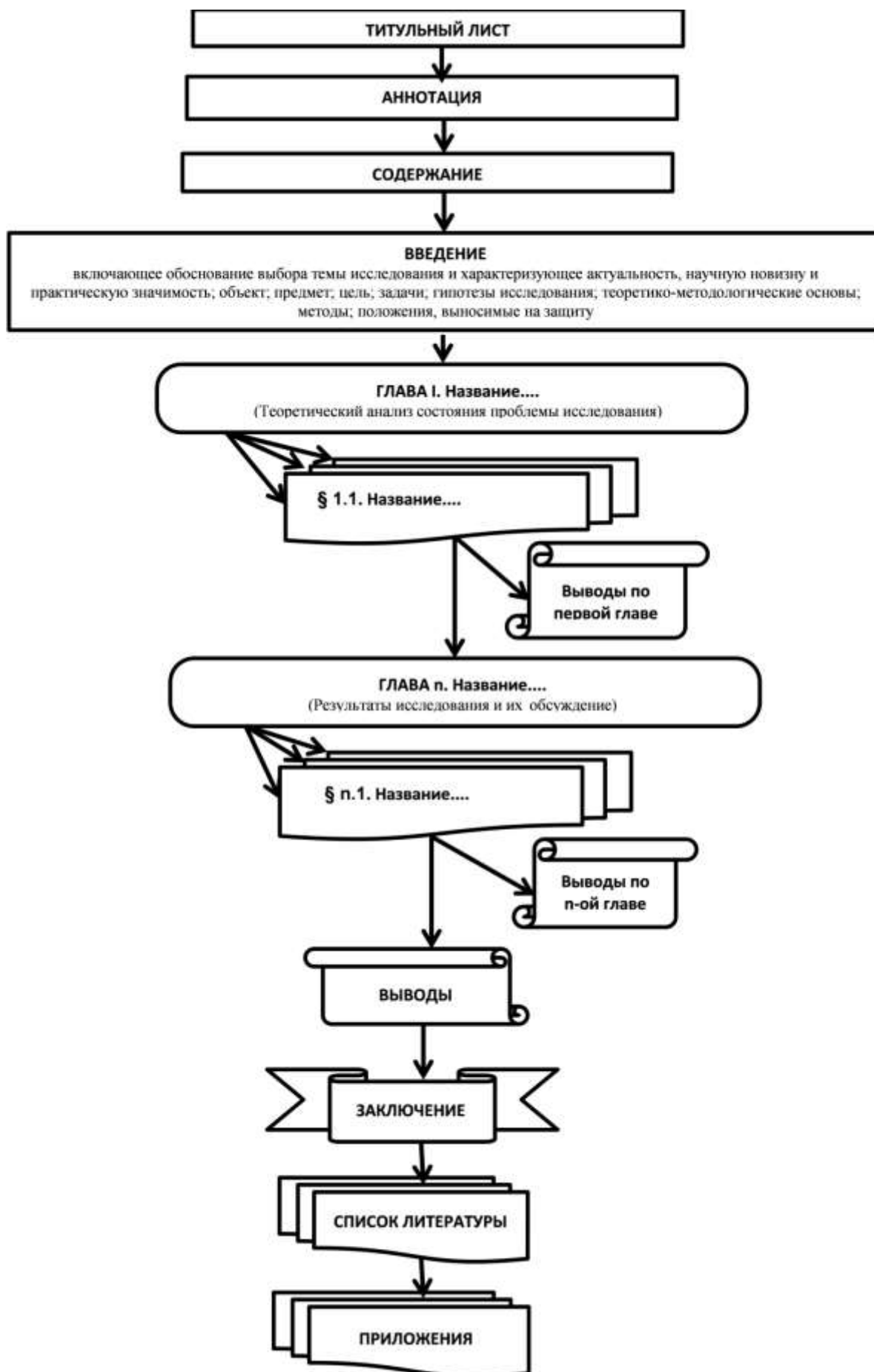


Рисунок 5. Структура магистерской диссертации

- направление и учебная группа студента;
- фамилии и инициалы исполнителя магистерской диссертации, и его подпись;
- должность, ученая степень, ученое звание, фамилии и инициалы научного руководителя исполнителя магистерской диссертации, подпись научного руководителя исполнителя магистерской диссертации;
- должность, ученая степень, ученое звание, фамилии и инициалы рецензента(ов) магистерской диссертации, подпись рецензента(ов) магистерской диссертации;
- место и год защиты магистерской диссертации.

Примеры оформления титульного листа приведены в Приложении 4.

Аннотация составляется на русском и английском языке. Текст аннотации на английском языке должен включать перевод названия темы. Аннотация должна отражать изучаемую проблему, цели и задачи работы; объект исследования; методы анализа исходных материалов; основные результаты их значение, а также обеспечивать эффективный поиск в базе научно-исследовательских работ.

В тексте аннотации следует употреблять синтаксические конструкции, свойственные языку научных и технических документов, избегать сложных грамматических конструкций. Следует избегать употребления малораспространенных терминов или разъяснять их при первом упоминании в тексте. Необходимо соблюдать единство терминологии в пределах аннотации. Сокращения и условные обозначения, кроме общеупотребительных, в научных и технических текстах, применяют в исключительных случаях или дают их определения при первом употреблении.

Текст аннотации должен включать следующие пункты:

- Сведения об авторе и названии диссертации, магистерской программе и кафедре, сведения о научном руководителе»
- Проблема, гипотеза, характеристику объекта и предмета исследования, цели и задачи работы.
- Методы исследования.
- Краткое изложение важнейших эмпирических результатов, со ссылкой на применяемые статистические методы.
- Структура и объем диссертации.
- Основные выводы.
- Апробация работы (внедрения, доклады, публикации).

В заключении в аннотации приводится перечень ключевых слов (5–15 слов или словосочетаний из текста работы, которые в наибольшей степени характеризуют ее содержание), которые приводятся в

именительном падеже, печатаются в строку, через запятые. Объем аннотации не должен превышать 1500 знаков, включая пробелы.

Содержание (оглавление) включает перечень всех рубрик магистерской диссертации с указанием номеров страниц (по рубрикам): введение, наименование всех разделов и параграфов, выводы, заключение, список использованных источников и наименование приложений с указанием номеров страниц, с которых начинаются эти элементы магистерской диссертации. Заголовки содержания должны точно повторять заголовки в тексте. Сокращать или давать их в другой формулировке по сравнению с заголовками в тексте не допускается.

Нормативные ссылки, как структурный элемент диссертации не является обязательным. Данный раздел содержит перечень стандартов, на которые в тексте работы дана ссылка.

Ключевые понятия и их определения может выступать как самостоятельный структурный элемент, содержащий определения, необходимые для уточнения или установления понятий, используемых в работе. В начале списка дефиниций можно использовать выражение: «В настоящей магистерской диссертации использованы следующие понятия в соответствии с определениями: ...»

Обозначения и сокращения содержит список сокращений и обозначений, использованных в данной магистерской диссертации. Запись обозначений и сокращений приводят в алфавитном порядке с необходимой расшифровкой и пояснениями. Помимо общепринятых буквенных аббревиатур, здесь же указываются буквенные аббревиатуры введенные соискателем, сокращенно обозначающие понятия из психолого-педагогической сферы знаний (например, «МИП – методика исследования профессиональных представлений»).

ХАРАКТЕРИСТИКА ВВОДНОЙ ЧАСТИ ДИССЕРТАЦИИ

Введение должно содержать оценку современного состояния изучаемой научной проблемы, основание и исходные данные для ее разработки, обоснование необходимости проведения магистерской диссертации. Введение является наиболее формализованной частью работы, так как в нем должна быть изложена программа исследования—идеальный план действий исследователя, который необходим как для понимания что, зачем, как и с помощью чего исследовать, так и для понимания того, как реализовать это исследование. Иными словами — дается общая характеристика магистерской диссертации. Объем введения — 5-6 страниц.

Введение имеет свою устоявшуюся структуру.

Актуальность темы исследования характеризует ее своевременную насущность, жизненную важность, значительность, т.е. это обоснование необходимости исследования темы, проблемы, зачем и почему изучается именно она. Актуальность важно формулировать максимально конкретно, не выходя за рамки выбранной темы исследования. Начинать ее описание издалека нет особой необходимости. Не следует прибегать к абстрактным высказываниям общего плана о состоянии человечества и человекознания, а также к рассуждениям о высокой значимости выбранного автором направления и важности этой работы. Раскрывая актуальность исследования, следует показать, какие задачи стоят перед теорией и практикой, перед психолого-педагогической наукой в аспекте избранного направления в конкретных социально-экономических условиях, отразить, что уже сделано предшествующими учеными и исследователями и что еще не до конца изучено, какой новый ракурс проблемы раскрывается в данной работе. Освещение актуальности должно быть немногословным, не более одной-двух страниц машинописного текста.

Актуальность темы магистерской диссертации может раскрываться в трех направлениях:

Социальном, когда проблема исследования связывается с современным социальным контекстом (например, с разрывом в ценностных ориентациях разных поколений).

Теоретическом, предполагающем, скажем, подчеркивание масштаба теории вопроса.

Практическом, оценивающим, например, недостатки современных реалий в практике обсуждаемой проблемы, и подчеркивающим преимущества и возможность успешного выхода из кризиса, в случае ее решения.

К основным аргументам, определяющим актуальность темы исследования, можно отнести следующие:

1. Необходимость дополнения теоретических построений, относящихся к изучаемому явлению. Имеется в виду, что новые данные о характеристиках и взаимосвязях позволят прояснить природу явления, закроют некоторое «белое пятно» в существующих представлениях, позволят разрешить имеющиеся противоречия.

2. Потребность в новых фактах, которые позволят расширить теорию и сферу ее применения.

3. Потребность в более эффективных психодиагностических и исследовательских методах, способных обеспечить получение новых данных.

4. Потребность в методах (способах, технологиях), имеющих более широкие возможности и эффективность психологического воздействия, обучения, тренировки, лечения, реабилитации, применения в труде.

5. Потребность в дополнении или переработке психологических теорий, концепций, рекомендаций с целью более полного использования их как представителями других наук, так и широкими слоями населения.

6. Потребности и запросы современного общества, которые могут быть удовлетворены путем решения данной проблемы;

7. Потребности практических работников к данной проблеме, достижения которых следует обобщить и проанализировать.

Проблема исследования формулируется после того, как описана актуальность исследования. Выделение научной проблемы начинается с нахождения и краткая формулировка определенного противоречия или неизвестного, которое вытекает из выбранной темы исследования и которое нужно разрешить или выяснить в ходе работы.

К подобным противоречиям обычно относят:

- несоответствие сложившихся условий анализируемой ситуации и требованиями, предъявляемыми к ней;

- антагонистичность научных подходов к изучаемому феномену или процессу;

- возможность интерпретировать один и тот же научный факт, находясь на противоположных позициях;

- включенность диалектического противоречия в саму природу изучаемого феномена или процесса.

В широком смысле проблема – сложный теоретический или практический вопрос, требующий изучения, разрешения и на который планируется ответить, это область неизвестного, но востребованного в научном знании.

Грамотно сформулированная проблема – это указание на противоречие, образовавшееся (выявленное) в изучаемой области, на знание, которого еще нет, но которое обязательно необходимо получить, чтобы разрешить обозначенное противоречие. Проблемная ситуация может выступать в виде противоречия, противоположных позиций при объяснении каких-либо явлений, объектов, процессов и требующая адекватной теории для ее разрешения. Под противоречием понимается определенная взаимосвязь между взаимоисключающими, но при этом взаимообусловленными и взаимопроникающими противоположностями внутри единого объекта и его состояний. В данной части необходимо показать недостаточность имеющихся исследований и разработок выбранной темы в научных исследованиях на современном этапе развития общества, необходимость изучения проблемы в новых, изменившихся, современных социально-экономических, политических и иных условиях. В педагогике и психологии противоречие понимается как несогласованность, несоответствие между какими-либо аспектами единого объекта. Например: «В настоящее время сложились неразрешенные противоречия между тем-то и тем-то в теории... и тем-то, и тем-то в практике...».

Сформулировать проблему можно как вопросительную форму имеющейся темы. Так, если тема обозначена как «Психологические особенности эмоциональных реакций ребенка из неполной семьи», то проблема может быть переформулирована следующим образом: «Каковы особенности эмоциональных реакций ребенка из неполной семьи по сравнению с эмоциональными реакциями детей в полных семьях?». Или тема «Формирование профессиональной готовности педагога в процессе вузовской подготовки» может предполагать такую проблему, как: «Каковы психолого-педагогические условия формирования профессиональной готовности педагога в процессе вузовской подготовки?»

Отсутствие постановки проблемы может свидетельствовать о неглубоком анализе литературы или низком уровне осмысления соискателем изучаемого явления или процесса.

После того как проблема сформулирована, необходимо обозначить цель исследования.

Цель работы определяет, для чего проводится исследование, что планируется получить в результате. Достижение цели магистерской диссертации ориентирует магистрантов на решение выдвинутой проблемы в двух основных направлениях – теоретическом и прикладном.

Цель – образ желаемого будущего события или состояния, идеальное представление результата нашего действия, желаемый конечный результат, который может быть теоретико-познавательным или практическим, прикладным. Цель — это то, что исследователь намерен достигнуть в процессе работы; то, что хочет разъяснить в своем исследовании. В качестве основных видов целей психологического исследования могут выступать: выявление, обоснование, экспериментальная проверка или определение характеристик явления или взаимосвязи психических явлений; изучение возрастной динамики явления; описание нового феномена или процесса; обобщение описанные в литературе фактов, для выведения новых закономерностей; создание классификаций, типологий; разработка новой психодиагностической методики или адаптация имеющейся; доказательство эффективности предлагаемого тренинга или разработанной психокоррекционной методики; открытие новой (другой) природы явления и проч.

Нередко в магистерских диссертациях встречается фраза, позволяющая избежать повторения-«перевертыша»: «Решение данной проблемы и составило цель исследования».

С целью соотносятся средства, необходимые для ее достижения. Чем конкретнее цель, тем понятнее, что, как и какими средствами планируется достичь в работе.

Вслед за целью исследования соискателю необходимо определить объект исследования, а затем предмет исследования.

Объект исследования — это, как правило, область или сфера явлений, реальные психологические или педагогические процессы, которые содержат противоречия и порождают проблемную ситуацию. Поэтому определяя объект исследования, соискатель обозначает поле исследования, «внешние очертания» проблемы. Обозначить объект исследования нередко бывает достаточно сложно из-за множественности понятий, предметов, их взаимосвязей в различных видах деятельности.

Во многих исследованиях можно встретить утверждение, что объектом психологического исследования выступают: индивид, группа людей, общность людей, животное, у которого есть психика, сообщество таких животных, однако подобный подход излишне расширяет

объект, ибо человек, общество, животные являются объектами и других гуманитарных и ряда естественных наук. В данном случае показательно высказывание П.Я. Гальперина, который отмечал: «Одним и тем же объектом могут заниматься многие науки, и каждая выделяет из него одну, «свою» сторону. Поэтому неправильно указать на какой-нибудь объект (вещь, процесс, явление) и сказать: вот предмет моего изучения. Это неправильно потому, что ничего не говорит о главном - что же собственно в этом объекте может и должна изучать именно данная наука». Следовательно, определяя объект исследования необходимо подчеркнуть, выделить его специфику. Необходимо также указать все значимые характеристики материальных носителей объекта, к которым, в зависимости от цели исследования, могут быть отнесены: возрастная группа, к которой принадлежат испытуемые, пол, уровень образования, профессия, род занятий, состояние здоровья, национальность и т.д. Но здесь возможна другая проблема, когда при определении объекта исследования его подменяют эмпирическим объектом, т.е. конкретными испытуемыми. Поэтому объект исследования и эмпирический объект желательно развести и дать их определение.

Объектом исследования могут также быть определенные формы поведения, деятельности людей (или животных), психические явления (процессы, состояния, свойства). Так, объектом исследования может быть учебный процесс, учебная деятельность обучающихся, процесс психического развития на определенном возрастном этапе. В подобном случае предметом исследования выступают психологические факторы, механизмы, закономерности.

Предмет исследования есть не что иное, как внутреннее содержание объекта, его внутренние и внешние взаимосвязи и закономерности. Предмет исследования – это наиболее значимые с теоретической или практической точки зрения свойства, стороны, проявления, особенности объекта, которые подлежат непосредственному изучению. Это угол зрения на объект, аспект его рассмотрения, дающий представление о том, что конкретно будет изучаться в объекте, как он будет рассматриваться, какие новые отношения, свойства, функции будут выявляться. Предмет - более узкое понятие по сравнению с объектом исследования. Предмет исследования должен быть созвучен теме исследования. Определение предмета исследования предполагает также уточнение «места и времени» действия.

Предмет познания может быть общенаучным, междисциплинарным (на стыке различных наук), конкретно научным (в рамках данной

науки). Поэтому он может быть по-разному сформулирован в теоретическом, эмпирическом и прикладном исследовании. Формулировка предмета исследования отвечает на вопрос: что исследуется, какие отношения, свойства, аспекты, функции объекта раскрывает данное исследование?

Положение о том, что объект исследования всегда шире, чем его предмет, означает, например, что если объект - это область деятельности, то предметом будет изучаемый процесс в рамках объекта исследования. Если объектом исследования является психический процесс, то предметом может стать его структура, взаимосвязи, механизмы. Если объект представлен психическим состоянием, то предметом будут его проявления, причины, механизмы возникновения, последствия. Если объектом исследования оказываются психические свойства, то предметом его могут стать индивидуальные особенности, проявления, факторы и механизмы развития, связь с другими свойствами.

Таким образом, понятия предмета и объекта психологического исследования относительны и характеризуются только во взаимосвязи. В качестве предмета психологического исследования могут выступать взаимосвязи, взаимовлияния, те или иные сущностные особенности психических явлений, процессов, состояний, свойств личности, видов поведения, деятельности и общения, их пространственные, временные, интенсивностные характеристики и т.д., присущие их материальным носителям (отдельному индивиду, группе людей, высшим животным, сообществам таких животных). Предметом исследования выступает то, что необходимо выявить, изучить, познать, а это, в первую очередь, сущность психических явлений, их закономерности, тенденции, сущностные связи, отношения, особенности протекания процессов и механизмы функционирования психики.

Именно на предмет исследования направлено основное внимание соискателя, который должен обязательно его обозначить, чтобы те, кто будет знакомиться с диссертацией, могли точнее понять ее назначение и цель. Если предмет не назван, то сложно оценить адекватность методического подхода. правильность формулировки целей и задач исследования.

Задачи исследования магистерской диссертации определяются поставленной целью и представляют собой конкретные последовательные этапы и пути решения проблемы. Задачи исследования не сводятся к этапам его организации и не должны описывать хронологию последовательности действий соискателя (анализ научной литературы, выбор адекватных методов и методик, получение эмпирических данных,

их анализ и интерпретация, формулирование выводов). Из задач должно следовать, для чего соискатель осуществляет каждое действие и как оно способствует доказательству гипотезы и достижению цели работы.

Осмыслению задач способствует поиск ответов на вопрос: что нужно сделать, чтобы достигнуть цели, решить проблему исследования? Поэтому формулировка задач, это, фактически создание программы исследования, на каждом выделенном этапе которого предполагается реализация той или иной исследовательской операции, выполнение которых приближает к раскрытию проблемы исследования и достижению цели работы (определить теоретические основы исследования, дать характеристику, раскрыть специфику феномена, сделать предположение, подобрать методы, собрать эмпирические данные, проанализировать их, построить классификацию и т.д.). Как видим, при формулировании задач исследования используются глаголы совершенного вида (выявить, определить, описать, подтвердить, доказать и др.), что позволяет объективно проконтролировать их решение.

В зависимости от материала, с которым работает соискатель, выделяют следующие группы задач:

- теоретические, направленные на изучение и анализ теоретического материала, построение теоретических моделей и т.д.;
- методические, связанные с разработкой исследовательских методик, оценки адекватности инструментария и т.д.;
- эмпирические, имеющие отношение к процессу организации и реализации исследования.

Каждая следующая задача может решаться только на основе результата решения предыдущей. Обычно рекомендуется постановка и решение не менее 4-5, но и не более 7-8 задач. После формулировки задач логично перейти к формулировке гипотезы исследования.

Гипотеза исследования. В словаре иностранных слов основное значение слова «гипотеза» раскрывается как научное предположение, выдвигаемое для объяснения какого-либо явления и требующее проверки на опыте и теоретического обоснования для того, чтобы стать достоверной научной теорией. Формулировка гипотезы – наиболее сложный и важный этап проектирования исследования. Гипотеза во многом выстраивает «авторскую» логику проведения исследования. В гипотезе содержится предположительный ответ на тот вопрос, который представлен в виде формулировки цели исследования, а также обоснованные предположения о структуре предмета исследования, о характере его элементов и их связях, о механизме функционирования

и развития. Гипотеза содержит в себе факторы, которые детерминируют то или иное явление. Гипотезы должны быть проверяемы в ходе исследования, но они могут быть как подтверждены, так и опровергнуты. Гипотеза не должна содержать не уточненных понятий; не должна допускать ценностных суждений; не должна включать много ограничений и допущений; должна быть проверяема при помощи наличной техники или методов.

Существуют различные виды гипотез:

1. Описательные:

- структурные – предположение о характерном наборе элементов в изучаемом объекте;
- функциональные – предположение о форме связей между элементами изучаемого объекта;

2. Объяснительные – предположение о причинно-следственных связях в изучаемом объекте, требующих экспериментальной проверки.

Гипотезы также можно разделить на:

- общие – для объяснения всего класса явлений, выведения закономерного характера из взаимосвязей во всякое время и в любом месте;
- частные – для выяснения причин возникновения закономерностей у некоторого подмножества элементов данного множества;
- единичные – для выявления закономерностей единичных фактов, конкретных событий или явлений;
- рабочие – предположение, выдвигаемое в начале исследования и не ставящее задачу окончательного выяснения причин и закономерностей. Она позволяет исследователю построить определенную систему (группировку) результатов наблюдений и дать согласующееся с ним предварительное описание изучаемого явления.

Кроме этого, гипотезы можно подразделить на основные (являющие собой основание исследования) и выводные (выводящиеся из исследования и являющиеся предпосылкой следующего).

По своему масштабу гипотеза не должна быть слишком обобщенной, так как большая конкретность выдвинутого предположения, более четкая определенность сферы его действия, повышает эффективность дальнейшей работы, четкость ее результатов. Гипотезой может выступить предположение о существовании или отсутствии какого-либо феномена, взаимосвязи, свойствах, условиях возникновения и проявления. В случае подтверждения или опровержения выдвинутой гипотезы в ходе проведенного исследования, то более ясной будет схема изуче-

ния смежных областей или родового психического качества. Очевидно, что такая тактика ускоряет продвижение в понимании изучаемой психической реальности, чем туманные, но широкие теоретические предположения. Сказанное относится к гипотезам эмпирической части исследования. Для теоретического исследования целесообразнее придерживаться несколько иной тактической схемы и расширить цепь гипотетических предположений до наиболее общих взглядов на природу явления, чтобы яснее понять, какой исследовательской парадигмы следует придерживаться, и насколько она адекватна выдвинутым предположениям. Соответственно следующим шагом должно стать осмысление теоретико-методологической основы исследования.



Рисунок 6. Критерии оценки гипотезы исследования

Теоретико-методологическая основа исследования – одна или несколько взаимосвязанных концептуальных идей, в русле которых выстраивается собственное исследование. Поэтому методологической основой не могут быть идеи из противоречащих друг другу научных парадигм или концепций. Методологической основой не может быть и простой перечень фамилий ученых или теорий, которые обсуждаются в работе. Описывая теоретико-методологические основы исследования, следует не только назвать ученых, на чьих концепциях базируется данное магистерское исследование, но и четко обозначить те теоретические положения и принципы, которые способствуют разработке программы диссертационного поиска.

Исходя из теоретико-методологической основы исследования будут пониматься и трактоваться частные вопросы исследования.

Основные ошибки, которые допускаются при определении теоретико-методологической основы исследования:

- Содержится только перечень фамилий ученых, без объяснения того, что из их трудов легло в основу магистерской диссертации.

- Дается беспорядочный список фамилий ученых, среди которых как те, на чьи работы опирался автор диссертации, так и те, чьи труды достаточно далеки по отношению к этому магистерскому исследованию.

- Приводятся авторы разнообразных концепций без разъяснения того, как соискатель собирается соединить их в методологическом контексте одного и того же магистерского исследования.

- Приводится слишком длинный многоярусный список ведущих авторитетных психологов, педагогов, философов и их объемных трудов, не соответствующий масштабу данной магистерской работы.

Таким образом, выполнение исследовательской работы будет успешным только в том случае, если ее автор сможет построить исследование на целостном методологическом фундаменте. Методологическая основа работы предполагает выбор теоретической позиции, определяющей характер и организацию исследования. Правильное описание теоретико-методологической основы свидетельствует о методологической компетентности соискателя, о его умении придерживаться определенных правил научного познания и применять их в процессе решения профессиональных задач.

Достоверность научных положений. В этом разделе из одного-двух предложений соискатель должен аргументировано доказать и подвести научную почву, что изложенные в диссертационном исследовании положения, выводы и рекомендации являются достоверно доказанными и надежно подтвержденными. Это означает, что при тех же условиях на подобных объектах будут повторно получены те же результаты, то есть они объективно существуют, а не являются следствием ошибочных построений и ложных умозаключений соискателя.

Подтверждение истинности результатов исследования обеспечивается следующими способами:

- Научной обоснованностью и непротиворечивостью исходных теоретико-методологических позиций.

- Согласованностью полученных данных с известными теоретическими и экспериментальными данными, описанными ранее.

- Применением в исследовании уже опробованного до этого научно-методического аппарата, адекватного предмету и задачам работы.

- Верификацией данных, путем реализации сходных программ исследования на нескольких объектах, с получением подобных результатов.

- Сопоставлением результатов, полученных с помощью разных методик.

- Междисциплинарным уровнем анализа изучаемого феномена, значительным объемом эмпирических изысканий.

- Использованием современных средств измерений и стандартных методик исследования.

- Сочетанием количественного и качественного анализа с применением современных методов статистической обработки данных.

- Качественным, репрезентативностью и объемом выборки.

- Практическим применением полученных результатов в деятельности организаций и проч.

Этапы исследования. Если исследование выполнялось в несколько этапов, то необходимо дать краткую характеристику каждого этапа исследования: в какие сроки и что делалось.

Научная новизна исследования является одним из важнейших требований, предъявляемым к диссертациям. Соискатель должен подтвердить, что до проведения его исследования по данной тематике в печати отсутствовали подобные публикации. Научные положения могут представлять собой законы, закономерности, зависимости, свойства, явления, методы исследований, новые технологии и методы обоснования их параметров и др. Основное в научной новизне диссертации, не только, что этого ранее нигде не было, но и потребности науки в новых полученных магистром элементах. В научных положениях и результатах может быть все новым, частично новым, а также может содержаться лишь новая совокупность известных положений.

К элементам новизны, которые могут быть представлены в магистерской диссертации, относятся следующие:

- новый объект исследования, т.е. задача, поставленная в диссертации, рассматривается впервые;

- новая постановка известных проблем или задач (например, снятие допущений, принятие новых условий);

- новый метод решения;

- новое применение известного решения или метода;

- новые следствия из известной теории в новых условиях;

- новые результаты эксперимента, их следствия;

- новые или усовершенствованные критерии, показатели и их обоснование;

- разработка оригинальных математических моделей процессов и явлений, полученные с их использованием данные.

Главный принцип формулирования научной новизны – не декларировать о внесении чего-то нового (классификации, принципов, тенденций и т.д.), а показать, что нового внесено в классификацию, какие новые принципы и тенденции выявлены и т.д. При представлении научной новизны в диссертационном исследовании следует обязательно указать и ее отличие от уже имеющихся работ. При этом рядом с понятием «научная новизна» включаются выражения: «в отличие от существующих методов...»; «новая методика, позволяющая более эффективно...» и т.д. Описание научной новизны не должно занимать объем более одного-двух абзацев.

Важнейшее значение в определении научной новизны исследования при подготовке квалификационной работы имеет также прогнозирование результата (цели исследования).

Практическая значимость (ценность) исследования отражает возможности использования полученных результатов исследования в реальной деятельности или в рекомендациях по их реализации. Описание практического использования результатов исследования должно быть достаточно сжатым и по объему составляет два-три предложения.

Практической ценностью обычно обладают новые методы, способы, методики, которые использованы или могут быть реализованы в дальнейшем, с указанием степени готовности к использованию или масштабам использования.

В качестве документов, подтверждающих практическое использование результатов исследования, могут выступать:

- Оформленный акт внедрения, с указанием конкретных результатов диссертационной работы, использованных в работе организации, где внедрены практические результаты.

- Заключения и справки органов власти о включении результатов в различные программы, рекомендации, методические указания, правила, прогнозы развития, руководства, положения, инструкции, методики и т.д.

- Справки от учебных и научных заведений о включении результатов исследования в преподаваемые курсы или в изданную учебно-методическую литературу (учебники, учебные и методические пособия и т.д.).

Характеристика практической значимости позволяет оценить способность магистранта применять полученные навыки и умения к анализу конкретного объекта исследования.

Во введении также упоминаются:

■ *методы исследования*, как правило, в виде простого перечисления по принципу от общих (анализ научной литературы по проблеме, терминологический анализ, наблюдение, опрос и пр.) к конкретным (методики, используемые в эмпирическом исследовании);

■ *опытно-экспериментальная база исследования* – образовательная организация, предприятие, подразделение (например, школа, вуз, фирма и т.п.), в котором проводится исследование или опытно-экспериментальная работа;

■ *краткая характеристика выборки* – общее число испытуемых и детализованное по основным значимым для исследования различиям (пол, возраст, социальные группы; экспериментальные и контрольные группы и т.п.).

Во введении магистерской диссертации желательно выделение пункта *«Положения, выносимые на защиту»*, представляющие собой «ответы» на поставленные задачи, сформулированные в виде теоретических утверждений. Основные положения фактически являются научными результатами, подтвержденными составными частями гипотезы, полученными в ходе исследований, и имеющие научную новизну. Естественно, что последнее научное положение выносимое на защиту должно быть созвучно с темой диссертации и подтверждать, как актуальность, так и правильность постановки цели и задач исследования.

Заключительный раздел введения *«Структура и объем работы»*, где приводится логический порядок составных частей представленной работы, а при необходимости дается их краткий обзор: введение; количество глав; заключение; наличие списка использованной литературы (с указанием количества источников); приложения (с указанием их количества), а также указывается объем диссертации (количество страниц), количество рисунков и таблиц.

ОСНОВНАЯ ЧАСТЬ ДИССЕРТАЦИИ

Основная часть работы состоит, как правило, из нескольких логически связанных и соподчиненных глав (разделов), каждая из которых в свою очередь подразделяется на несколько частей (подразделов, параграфов). Количество глав может варьировать от двух до четырех. Если работа структурируется на три главы, то обычно расстановка носит следующий вид: первая глава – теоретическая; вторая – обоснование и описание методов исследования; третья – представление результатов исследования и их обсуждение. При укороченном варианте: первая глава – теоретическая; вторая – эмпирическая. Нумерация глав производится римскими, а параграфов арабскими цифрами.

В зависимости от содержания магистерской диссертации, возможны различные подходы к ее выполнению. Если тема обширна, то в работе могут быть отражены только некоторые из наиболее существенных ее сторон, но они должны быть раскрыты полностью. Возможен и другой подход: изложение охватывает все аспекты, раскрывающие тему, главное внимание уделяется при этом их взаимосвязи и сравнительному анализу.

Каждая новая глава начинается с новой страницы. Это же требование относится к другим основным структурным частям работы (введению, заключению, списку литературы, приложениям и т.д.). Каждая глава должна иметь содержательное название, поэтому обозначение глав «Обзор литературы» или «Анализ результатов» не верно (например, для первой главы можно использовать такое название: «*Теоретические проблемы изучения профессиональных представлений в ходе профессионального выбора старшеклассников*»). Если заголовок состоит из двух предложений, их разделяют точкой.

Все разделы диссертации должны заканчиваться кратким заключением, содержащем предварительные выводы относительно изложенного материала.

Глава 1. Теоретическая часть работы содержит обзор и анализ состояния изученности данной проблемы. В данную главу обычно включается обзор истории изучения обсуждаемой в работе проблемы, который может быть структурирован по научным направлениям и научным школам, по историческим этапам развития науки, по развитию идей в зарубежных и отечественных исследованиях и т.д.

В первой главе нередко обсуждаются основные понятия, дается их сущностная характеристика, раскрываются теоретические позиции по отношению к рассматриваемым в исследовании вопросам. При анализе

истории проблемы разумно делать акцент на неисследованных аспектах или спорных вопросах.

В теоретической части магистрант должен продемонстрировать знания основ психологических и педагогических теорий по разрабатываемой проблеме, представить теоретико-методологические основания проводимого исследования и дать прогностическую оценку вариантов дальнейшего развития изучаемой проблемы. Теоретическая часть структурируется на несколько (не менее двух) параграфов, в содержании которых отражаются современные психолого-педагогические и философские подходы к исследуемой проблеме, раскрываются основные теоретические позиции и обсуждаются ключевые понятия, используемые при построении эмпирического исследования. Количество параграфов в теоретических главах определяется количеством раскрываемых аспектов проблемы, важных для исследования. При этом необходимо избегать и слишком мелкого дробления текста на фрагменты. Минимальный раздел, имеющий собственное название и вынесенный в Содержание, должен быть по объему не менее 5-7 страниц. В целом теоретическая часть может занимать примерно 30% объема работы.

В теоретической части могут быть также рассмотрены:

- понятие и сущность изучаемого явления, процесса;
 - краткий исторический обзор (эволюция) взглядов на проблему, сравнительный анализ исследований в России и за рубежом;
 - выяснение теоретических проблем, тенденции развития тех или иных процессов;
 - практические аспекты вопроса, которые определяют решение проблемы, социальные и организационные предпосылки, которые влияют на решение.
- авторское понимание развития исследований по теме магистерского исследования, ее актуальности, новизны, теоретической и практической значимости.

Особо необходимо выделить мало изученные вопросы, противоречия в понимании проблемы в целом и ее отдельных сторон, противоречия в имеющихся эмпирических данных. В теоретической части должен быть представлен обоснованный ссылками авторский анализ и интерпретация предлагаемых подходов и известных фактов. Проведенные ранее ключевые, наиболее релевантные теме магистерской работы исследования описываются в деталях, достаточных для обоснования необходимости проведения магистерского исследования. В обзоре ли-

тературы по теме магистерского исследования должен соблюдаться баланс между степенью обобщения и подробности анализа предыдущих исследований.

Изложение теоретического материала нельзя сводить к реферативному набору фактов и цитат, обзор также не может быть построенным лишь на воспроизведении других обзоров исследований, т.е. быть вторичным.

В текст диссертации не следует включать большое количество вводных слов и предложений, не несущих смысловой нагрузки («как известно», «общеизвестно, что», «совершенно очевидно, что» и проч.). Одни и те же слова и выражения не должны повторяться на ограниченном текстовом пространстве. Итоговый текст должен быть отредактирован, обладать концептуальной строгостью, логической связностью подходов, объяснений и выводов, ясностью и краткостью изложения.



Рисунок 7. Критерии оценки теоретической части

Среди типичных ошибок при выполнении теоретической части работы обычно указывают на следующие [21]:

- ~ В работе отсутствует логика изложения материала.
- ~ В работе отсутствует упоминание важных источников, имеющих прямое отношение к обсуждаемой проблеме.
- ~ В работе отсутствует обсуждение современных исследований по изучаемой проблеме, опубликованных за последние пять лет в отечественных и западных периодических изданиях.

~ В обзоре литературы присутствуют идеи и концепции, не имеющие прямого отношения к предмету исследования и не используемые автором для интерпретации полученных результатов.

~ В работе присутствует изложение теорий, концепций, личных взглядов признанных авторов на основе вторичных источников (при условии доступности первичных).

~ Использование значительных частей (абзац, страницы) чужих текстов.

~ Безапелляционная критика взглядов предшественников с одновременным использованием их идей и методов в собственном исследовании.

~ Отсутствует обсуждение зарубежной традиции в анализе проблемы исследования.

~ Отсутствует обсуждение отечественной традиции в анализе проблемы исследования.

~ Теоретическая часть не завершается выводами и формулировкой предмета собственного исследования (отсутствует логическая связь между теоретической и эмпирической частями).

~ Текст создает ощущение дефицита общей и профессиональной эрудиции автора, содержит значительное количество повторов и банальных рассуждений, не имеющих отношения к проблеме исследования.

~ В обсуждении проигнорированы авторы и их работы, чья позиция и чьи результаты исследований противоречат позиции автора исследования.

В заключении первой главы соискателем представляются краткие выводы, в которых четко формулируется понятийный аппарат и обосновывается логика планирования и реализации эмпирического исследования.

Глава 2. Методы и организация исследования. Во второй главе необходимо, опираясь на предшествующие теоретические выводы, четко сформулировать цель и задачи исследования, гипотезу исследования, а также предмет и объект исследования. Далее, обычно, следуют четыре подраздела, которые содержат описание выборки (участников исследования), методов и аппаратуры и/или необходимых для исследования материалов, процедуры исследования, а также математико-статистические методы обработки данных, в степени достаточной для того, чтобы можно было воспроизвести исследование.

При описании *выборки исследования* указывают сведения о количественном составе выборки, ее распределении по полу, возрасту

(средний возраст, возраст самого младшего, самого старшего), уровню образования, указывают мотивацию участия в исследовании, способ подбора участников в контрольную и экспериментальную группы и характеристики, по которым эти группы различаются. В зависимости от тематики магистерской диссертации характеристика респондентов должна включать сведения, релевантные данному исследованию (например, гендерная принадлежность, уровень образования, семейное положение и т.д.). Количество участников исследования определяется целью диссертации и должно быть достаточным для обеспечения достоверности получаемых результатов.

В параграфе *методы исследования* характеризуются методы, использованные в эмпирической части работы. Их привлечение связано с характером поставленных задач, решение которых определяет адекватность метода.

При использовании популярных, хорошо известных методик, неоднократно публикуемых в открытой печати, достаточно указать ее автора, точное название и ссылку на литературный источник. В описание менее известной психодиагностической методики должно входить: ее точное название, авторство, предназначение, краткая характеристика шкал, год издания со сведениями о выходных данных публикации методики в списке использованной литературы. Следует указать информацию о валидности и надежности методики, ее апробации и/или использовании в релевантных научно-исследовательских работах со сведениями о выходных данных соответствующих публикаций. Кроме того, если методика малоизвестна, то в приложении представляют ее текст, набор стимульного материала, способы обработки первичных данных, ключи. Если реализация методики требует предварительного обучения, то в приложении должны содержаться сведения о прохождении обучения и получении сертификата на ее использование.

При адаптации, апробации и самостоятельной разработке методики, описываются выполненные процедуры проверки валидности и надежности методики, ее психометрической стандартизации. Описание аппаратуры и/или материалов должно содержать информацию об использованном в исследовании стандартном оборудовании с указанием общепринятого названия, производителя и номера модели, или специально изготовленном устройстве с указанием его основных характеристик, а также информацию о стимульном материале.

Характеристика *процедуры исследования* содержит информацию об этапах проведения исследования и процедуры его организации. В

данном параграфе указывают пошаговое описание того, что происходило в исследовании, условия (пространство, время, обстановка и проч.), в которых оно проводилось: задачи и инструкции, предлагаемые участникам, способы взаимодействия испытуемых и экспериментатора, последовательность предъявления стимульного материала, его распределение по сериям и блокам, список наблюдаемых, фиксируемых и в последующем анализируемых переменных.

Параграф *математико-статистические методы обработки данных* включает информацию о методах математической статистики, использованных для анализа эмпирических данных. Как правило, здесь дается название каждого метода, обоснование необходимости его использования в магистерской диссертации, а также используемые компьютерные программы обработки данных. При использовании нестандартных статистических процедур, не входящих в стандартные пакеты, необходимо сослаться на источник и достаточно подробно описать данную процедуру.

Магистерские диссертации, не содержащие статистических процедур обработки данных, к защите не допускаются.

Данная глава может занимать примерно 20-30% объема работы.

Глава 3. Результаты исследования и их обсуждение содержит изложение полученных в исследовании результатов и их интерпретацию, поэтому она не может быть менее двух параграфов.

При описании результатов не следует рассматривать первичные («сырые») данные или сразу начинать их интерпретацию. Описание результатов имеет своей целью ввести и обосновать все оригинальные авторские сведения, необходимые для выработки определенного отношения к гипотезе исследования. При рассмотрении результатов целесообразно выделить подразделы, соответствующие задачам исследования, каждый из которых может содержать:

- описание статистических результатов исследуемых переменных;
- предложения по классификации изучаемых явлений или процессов;
- описание взаимосвязей переменных;
- рассмотрение динамических процессов, в которые вовлечены изучаемые переменные.

При описании результаты лучше представить в виде таблиц, графиков, диаграмм, которые следует располагать непосредственно рядом с описывающими их местами в тексте, где они упоминаются впервые, или на следующей странице. Иллюстрации (кроме таблиц) обозначают словом «рисунок». На весь приведенный иллюстративный материал

должны быть ссылки в тексте работы – преимущественно в скобках (Рис. 1), (Табл.1) или (Прил. 2, рис. 3). Все таблицы и рисунки должны иметь смысловое названия, отражающие их содержание понятное для читателя, и порядковую сквозную для всего текста нумерацию арабскими цифрами. Надпись «таблица» с номером (например: Таблица 3) размещается над правым верхним углом самой таблицы, а тематический заголовок, начинающийся с прописной буквы, располагают по середине страницы и пишут полужирным шрифтом 12 кеглем без точки на конце. Название таблицы должно отражать ее содержание, быть точным, кратким.

Порядковый номер рисунка (диаграмма, график) и его название проставляются под рисунком по центру строки. Следует отметить, что нумерация рисунков проводится независимо, отдельно от нумерации таблиц. При ссылках на иллюстрации следует писать «...в соответствии с рисунком 1». Рисунок должен отделяться от нижнего края страницы несколькими строками текста. Две соседних иллюстрации должны быть разделены тремя-четырьмя строками текста. Печать основного текста после завершения рисунка начинается через один полуторный междустрочный интервал. В случае необходимости иллюстрация может быть пояснена дополнительными данными, которые помещают ниже названия рисунка (подрисуночный текст).

Следует помнить, что, как в таблицах, так и в тексте работы нельзя полностью указывать имена и фамилии респондентов, места их работы или учебную группу и другие сведения, которые позволяют идентифицировать конкретного участника. Согласно этическим нормам и принципам работы, исследователь должен закодировать испытуемых, различая их только по порядковым номерам или инициалам.

Несмотря на то, что таблицы эффективно представляют исходные данные в числовой форме, нельзя забывать их статус, как иллюстрации, не являющейся доказательством и не заменяющей аргументацию. Поэтому таблицы не должны заменять текст, который должен превалировать и сопровождать каждую таблицу объяснениями, опирающимися на данные этой таблицы, но не пересказывающими ее. Громоздкие таблицы выносятся в приложение. Там же целесообразно разместить наиболее интересные или типичные протоколы или их копии, выдержки из протоколов, рисунки испытуемых и другие материалы.

Приводимые в таблице данные статистического анализа, условные обозначения значимости связи показателей корреляций, регрессий (обычно – * или **), ставятся только рядом со значениями самого коэффициента. Коэффициенты обязательно округляются до сотых, нули

перед запятой можно опустить, запятая заменяется точкой. Не следует прямо копировать в текст таблицы отчета компьютерной программы (EXCEL, SPSS, Statistica и др.).

Еще одним популярным инструментом обобщения, сжатия исходных данных является их графическое изображение, позволяющее обеспечить наглядность доказательств и достоверности выводов. Для иллюстрации результатов применяют обычно используют разные виды диаграмм: столбчатые, гистограммы, секторные, круговые и проч.

При обсуждении и интерпретации результатов исследования необходимо сформировать определенное отношение к выдвинутой гипотезе, указав, какая из альтернатив отвергается, а какая – остается для дальнейшего рассмотрения. Следует также логически обосновать отношение полученных результатов к цели исследования, объяснить взаимосвязи независимой и зависимых переменных. Изложение материала структурируется в соответствии с задачами исследования и может сопровождаться иллюстрациями, включая графики, схемы и т.д.

Необходимо согласовать новое полученное знание с уже имеющимся знанием, принятым научным сообществом, и определить место полученных в ходе исследования результатов в структуре знаний по теме исследования. Для этого следует не только подробно проанализировать все полученные данные и выявленные с помощью методов математической статистики закономерности, но и соотнести их с литературными источниками. Обсуждение содержит оценку достоверности полученных результатов и их сравнение с результатами отечественных и зарубежных работ, предложения по дальнейшим направлениям работ, обоснование необходимости проведения дополнительных исследований, обсуждение отрицательных результатов. При необходимости приводятся и обсуждаются данные экспертного, факторного или кластерного анализа, коэффициенты корреляции. Указывается практическое значение полученных результатов - как и где они могут быть использованы.

Эмпирическая часть магистерской диссертации может занимать 30–50% общего объема.

Выводы, сделанные по результатам научного исследования, должны соответствовать поставленным задачам, учитывать положения, выносимые на защиту. Выводы представляют собой четко сформулированные утверждения, выражающие в краткой форме содержательные итоги исследования. Они являются обязательной структурной частью исследования, тщательно формулируются магистрантом и вы-

носятся на публичную защиту. Выводы по эмпирическому исследованию должны быть достаточно валидными, вытекать из собственных данных, соотноситься с теоретическими и эмпирическими исследованиями других ученых. Отдельные выводы диссертации обычно начинаются словами: «выявлено», «установлено», «проанализировано», «обобщено», «предложено», «разработано», «обосновано», «внедрено» и т.д.

Среди типичных ошибок при выполнении эмпирической части работы нередко указываются следующие:

~В программе исследования отсутствуют необходимые компоненты (формулировка проблемы, цели, предмета, объекта, задач, выборки, гипотез и т.д.).

~Автор относит свое исследование к рангу качественного, но строит и проводит его на основе методологии количественного, освобождая себя при этом от необходимости статистического анализа и ограничиваясь минимальной выборкой.

~Работа построена на основе чужой методики, модифицированной и сокращенной автором без проверки качества модификации и сокращений.

~Работа не содержит описания процедуры, времени, места проведения исследования, а также других моментов, от которых может зависеть надежность результатов исследования.

~В эмпирической части работы или приложениях не представлены «сырые» данные исследования.

~В работе отсутствует вторичная интерпретация, выводы построены как констатация данных первичных таблиц. Отсутствует сопоставление между собой данных, полученных разными методами.

~В работе отсутствует новизна и не понятен личный вклад автора в разработку исследуемой проблемы.

~Автор работы не интерпретирует результаты своего исследования, которые противоречат выдвинутой гипотезе.

~Общая гипотеза исследования сформулирована абстрактно, не содержит частных гипотез, ее конкретизирующих.

~При описании результатов корреляционных исследований автор делает выводы о наличии причинно-следственной связи.

~В эмпирической части отсутствует сравнение полученных автором результатов с теориями, концепциями и исследованиями, описанными в теоретической части.

~Параграф описание результатов исследования представлен исключительно наглядным материалом в виде таблиц, схем, графиков и т.д.

~В эмпирической части работы отсутствуют выводы.

Заключение синтезирует суть работы, всю накопленную в основной части научную информацию, обобщает и оценивает полноту решения поставленных в ней задач, включает указания практической, научной и социальной ценности результатов работы, рекомендации по конкретному их использованию. В заключении даются ответы на поставленные в начале исследования задачи, отражаются основные выводы, подтверждающие (или опровергающие) гипотезу. Однако заключение не должно сводиться к механическому суммированию выводов в конце глав, представляющих краткое резюме, а должно содержать то новое, существенное, что составляет итоговые результаты исследования. Заключительная часть дополняет характеристику теоретического уровня диссертации, а также показывает уровень профессиональной зрелости и научной квалификации магистранта.

В заключении аргументировано и логически связано излагаются основные теоретические и практические результаты исследования в соответствии с его целью и задачами, поставленными во введении. Особенно ценными являются заключения по эмпирической части исследования. Заключение обычно оформляется в виде некоторого количества пронумерованных абзацев в определенной последовательности – от более общих, напрямую отвечающих на поставленную в исследовании проблему, к более частным. Объем заключения может занимать 3-5 страниц.

Заключение должно содержать исчерпывающую информацию обо всех новых и существенных выявленных фактах и закономерностях, составляющих итог исследования и вынесенных на защиту, обозначать границы применения результатов. Учитывая, что заключение представляет собой своеобразный «ответ введению» в нем должны быть отражены следующие аспекты:

- актуальность изучения проблемы в целом или ее отдельных аспектов;
- перспективность использованного подхода;
- научная новизна работы;
- целесообразность применения тех или иных методов и методик;
- сжатая формулировка основных выводов, полученных в результате проведения исследования.

Заключение может завершаться предположениями по поводу дальнейших возможностей исследования данной проблемы, намечать

направления ее развития с выдвижением новых научных задач, указывать пути продолжения исследования (в том числе в будущей профессиональной деятельности соискателя).

Список использованных источников должен содержать сведения об источниках, использованных при написании магистерской диссертации. Все упомянутые в тексте работы персоналии и научные публикации, независимо от расположения в теоретических или практических разделах, использованные в работе, т.е. те, которые цитировались, на которые делались ссылки или которые послужили основой для формулирования точки зрения соискателя должны быть включены в общий список литературы. В этот список не следует включать литературные источники, заведомо не относящиеся к заявленной теме исследовательской работы или нецитированные источники.

Все цифры, цитаты и чертежи, заимствованные из литературных источников, следует снабдить обязательными ссылками на источник с полным описанием издания в списке использованной литературы. Список использованных источников составляется на том же языке, что и диссертация, однако, использованные в работе публикации и литература на иностранных языках в библиографическое описание включаются на языке оригинала.

Список литературы должен соответствовать стандартным требованиям, предъявляемым к рукописным трудам и представлен таким образом, чтобы можно было найти любой источник и в нем нужную информацию. При оформлении списка литературы по каждому источнику указывается фамилия и инициалы автора (авторов), точное название, место издания, наименование издательства, год издания, количество страниц (Например, *Петров, П.П. Название книги / П.П.Петров. – Город: Название издательства. – 333 с.*). Для журнальной статьи указываются фамилия и инициалы автора, название статьи, название журнала, год выпуска, номер журнала, страницы, занимаемые в журнале статьей (Например, *Петров, П.П. Название статьи / П.П.Петров // Название журнала (сборника) – 2017. - № 6 (13). – С. 33-44.*). При использовании электронного ресурса, также следует указать адрес сайта и дату обращения (Например, *Петров, П.П. Название статьи [Электронный ресурс] / П.П.Петров // Название журнала (сборника) – 2017. - № 6 (13). – Режим доступа: <http://rf.pedagog.ru>. – (Дата обращения: 13.11.2017).*).

Список литературы выстраивается в рамках сквозной порядковой нумерации включенных в него документов. Все источники располага-

ются в алфавитном порядке, при котором описания книг и статей располагаются в общем алфавите фамилий авторов и заглавий книг и статей. В случае использования произведений авторов-однофамильцев описание их работ обычно располагают в алфавите их инициалов. Работы одного автора и его работы с соавторами включают в список в алфавите первых слов заглавий, при этом фамилии соавторов не учитываются. Источники на иностранных языках приводятся в конце списка. Список литературы рекомендуется начинать официальными и нормативными документами (Указы Президента, Федеральные законы, постановления, положения, приказы и т. д.). Сведения о нормативных документах и статьях из периодических изданий приводятся с обязательным указанием источника опубликования. Внутри группы однотипных документов описания можно расположить, как по алфавиту, так и по хронологии. В заключение в список литературы включают описания источников на иностранных языках, располагая их в латинском алфавите. При использовании в работе электронных документов из Интернета в источнике опубликования указывается адрес сервера или базы данных и дату обращения [37].

Список литературы использованных источников нормативной и научной информации является важной составной частью магистерской диссертации, показывая степень изученности проблемы и готовность соискателя к научному поиску. Объем списка литературы определяется количеством цитированных источников и служит важным критерием для оценки диссертации. Количество источников в списке литературы не менее 100, среди которых должно быть не менее 50% статей в академических журналах, в том числе не менее 30% - в зарубежных (англоязычных) академических журналах.

Приложения. Приложения оформляются как продолжение научной работы на последних ее страницах. В данный раздел рекомендуется включать материалы, которые необходимы для более полной характеристики исследования и облегчения восприятия основной части, но по каким-либо причинам не были включены в основную часть: первичные материалы, которые служили автору основой для собственных выводов и заключений; громоздкие таблицы, иллюстрации, графики; протоколы исследований; описание аппаратуры и приборов, применяемых при проведении исследования; малоизвестные методики, используемые при выполнении работы; инструкции, анкеты или опросники, программа коррекционно-развивающих, тренинговых занятий, разработанные в процессе выполнения диссертации и другие вспомогательные материалы (на усмотрение автора). В Приложении допускается

вставка листов формата А3 при наличии большого количества таблиц и иллюстраций данного формата.

Связь основного текста диссертации с приложениями реализуется с помощью ссылок. Если приложений много, то вначале дается перечень приложений. Каждое приложение следует начинать с новой страницы с указанием в правом верхнем углу слова «Приложение». Каждое приложение имеет порядковое обозначение буквой латинского алфавита, на которое даются ссылки в тексте работы, и которые обычно употребляются с сокращенным словом «смотри», заключенным в круглые скобки: (см. Приложение F).

Приложение обязательно должно иметь название, отражающее содержание представленных материалов или данных, которое располагают симметрично относительно текста и начинают с прописной буквы отдельной строкой. При включении в приложение нескольких таблиц или графиков, каждый из них также должен иметь нумерацию и название, отражающие, какие переменные в них представлены. Все таблицы и графики (как в приложении, так и в основном тексте работы) должны быть сопровождаемы кратким, но полным по смыслу комментарием, позволяющим понять, что именно отражено в представленном материале, какие переменные, какие показатели и коэффициенты и т.д. Нумерация страниц приложения должна быть сквозной и продолжать общую нумерацию страниц основного текста. В оглавлении диссертации приложения обычно представлены в виде самостоятельной рубрики с полным названием каждого приложения.

К типичным ошибкам, связанными с этическими аспектами исследования, при выполнении магистерской диссертации нередко указываются следующие [21]:

~Автор нарушил «этические нормы» психологического исследования, указав координаты, Ф.И.О. участников исследования, название организации или выборка оказалась не зашифрованной, в результате чего в работе легко узнаются конкретные люди и группы.

~Автор использует данные других исследователей без ссылки на их Ф.И.О. и на работы, где эти результаты опубликованы.

~Автор использует методики без ссылки на источник их получения или их автора.

ПРЕДВАРИТЕЛЬНАЯ ЗАЩИТА МАГИСТЕРСКОЙ ДИССЕРТАЦИИ

Магистерская диссертация должна быть представлена научному руководителю в срок, установленный локальными актами Института педагогики, психологии и дефектологии ЧГПУ. После принятия магистерской диссертации научным руководителем и по инициативе руководителя магистерской программы магистрант допускается к прохождению процедуры предварительной защиты (далее предзащита) на выпускающей кафедре. Предзащита проводится специальной комиссией, состав которой, день, время и место ее работы определяется распоряжением по кафедре не позднее, чем за месяц до начала итоговой государственной аттестации. Обычно в состав комиссии по предзащите входят:

- председатель комиссии – руководитель магистерской программы;
- представители кафедры не менее пяти профессоров и/или доцентов кафедры;
- научный руководитель магистерской диссертации;
- магистрант, подготовивший магистерскую диссертацию;
- секретарь комиссии, осуществляющий допуск студентов в помещение проведения предзащиты в соответствии со списком допущенных к предзащите на основании предоставленных документов.

На предзащиту студентом в печатном виде представляется текст диссертации, во введении которой сформулированы цели, задачи, предмет, объект, гипотеза исследования. В эмпирической части дано обоснование использованных эмпирических и математических методов и их перечень, предварительные выводы, описаны процедура эмпирического исследования и его результаты. Результаты теоретического исследования (обзор литературы) и статистической обработки данных могут быть представлены на электронных носителях. Научный руководитель должен быть ознакомлен с ними до процедуры предзащиты.

Допускается: неполное представление эмпирических данных (но первичная и математическая обработка большей части данных должны быть проведены) неполные выводы по полученным результатам, поскольку анализ и интерпретация их еще незакончены.

Комиссия проверяет соответствие темы диссертации ее содержанию, и данным соответствующего приказа. Члены комиссии выслушивают выступление студента и мнение научного руководителя о работе

соискателя. Кроме того, комиссия проверяет комплектность работы, наличие и оформление сопроводительных документов (титульный лист, задание на выполнение работы, график выполнения работ, отзыв научного руководителя, список используемой литературы, соответствие оформления работы методическим рекомендациям, соответствие оглавления основному тексту работы, знакомится с демонстрационными материалами). В ходе предварительной защиты выпускнику могут быть заданы любые вопросы, касающиеся хода подготовки диссертационной работы, ее содержания и оформления.

На предзащите оценка диссертации проводится по следующим критериям:

- соответствие содержания работы заявленным целям и задачам;
- обоснованность процедуры проведения исследования и использования выбранных методов (эмпирических и математических),
- достаточность объема выборки для обеспечения достоверности полученных результатов,
- степень готовности работы.

Достаточная степень готовности имеет место, при наличии:

1. Четко сформулированы цели, задачи, предмет, объект и гипотеза (гипотезы) исследования,
2. Убедительно обосновано использование методов исследования (эмпирических и математических) и предоставлен их перечень,
3. Имеется в наличии теоретическая часть (обзор литературы) и/или отзыв о ней научного руководителя,
4. Закончен сбор эмпирического материала,
5. Проведена статистическая обработка данных,
6. Сформулированы предварительные выводы.

Комиссия по предзащите на основании результатов предварительной защиты принимает решение о готовности работ к защите и оформляет протокол комиссии. Протокол заседания комиссии представляется в деканат.

Руководитель магистерской программы по результатам предварительной защиты магистерской диссертации в соответствии с решением комиссии о допуске ее к защите, делает на титульном листе соответствующую запись: «Допускается к защите».

Если по результатам предзащиты магистерской диссертации принимается решение о недопуске ее к защите, как не отвечающей предъявляемым требованиям, работа возвращается соискателю для дора-

ботки, при этом указываются ее конкретные недостатки, даются рекомендации по их устранению, и определяется срок доработки (не более недели).

Показатели, присутствие хотя бы одного из которых, не позволяет допустить работу до защиты:

- тема диссертации не соответствует заявленной в приказе;
- тема диссертации не соответствует содержанию;
- уровень оригинальности текста ниже нормы;
- объем работы менее 50 страниц машинописного текста;
- отсутствие в работе ссылок (сноски) на источники;
- оформление диссертации не соответствует требованиям.

Не позднее, чем за две недели до начала итоговой государственной аттестации кафедра представляет в деканат списки лиц, которые допущены к защите магистерских диссертаций.

Будучи допущенной к защите, завершенная и оформленная в соответствии с требованиями магистерская диссертации подписывается выпускником и научным руководителем и обязательно отправляется на рецензирование не позднее, чем за 10 дней до защиты.

РЕЦЕНЗИРОВАНИЕ МАГИСТЕРСКОЙ ДИССЕРТАЦИИ

Рецензирование возможно, как внутреннее (из числа профессорско-преподавательского состава других кафедр ЧГПУ), так и внешнее (специалисты из сторонних вузов, организаций, учреждений. Выбор рецензента согласовывается кафедрой с учетом мнения руководителя программы и научного руководителя. Общий список рецензентов утверждается распоряжением по Института педагогики, психологии и дефектологии за подписью директора института педагогики, психологии и дефектологии. Рецензентами могут быть педагогические работники других образовательных организаций высшего образования, сотрудники научных организаций, имеющие ученую степень или ученое звание, а также специалисты – практики, чья профессиональная деятельность соответствует содержанию основной профессиональной образовательной программы, по которой обучался студент. Если магистерская диссертация имеет междисциплинарный характер, она может направляться нескольким рецензентам. В ином случае число рецензентов устанавливается выпускающей кафедрой института педагогики, психологии и дефектологии, которая помогает обеспечить изучение рецензентом магистерской диссертации.

Главная задача рецензента – дать независимую оценку представленной магистерской диссертации. Рецензент обязан:

1. Ознакомиться с содержанием магистерской диссертации;
2. Провести экспертизу выпускной квалификационной работы и оценить соответствие содержания и оформления работы предъявляемым требованиям:
 - Наличие всех формально необходимых составных частей (введение, оглавление, теоретическая и методическая части, описание результатов исследования и их обсуждение, выводы, заключение, список использованной литературы, приложения, аннотации работы на русском и иностранном языке);
 - Соответствие названия работы специальности, содержания работы названию, выбранных методов, процедуры сбора материалов и их математической обработки, а также результатов и выводов исследования поставленным целям и задачам;
 - Научность стиля изложения: логичность и последовательность раскрытия темы, грамотность использования научной терминологии, целесообразность прямого цитирования, четкость формулировок (цели, задач, предмета, объекта, гипотезы, выводов),

- Наличие обоснования актуальности затронутой в работе темы (актуальность как недостаточность или противоречивость имеющихся знаний по данной проблеме; как наличие потребности практикующих психологов именно в этих результатах);

- Наличие обоснования использования эмпирических и математических методов, достаточность их описания (для психодиагностических методик необходимо указание данных о проверке на валидность и надежность);

- Полнота описания характеристик участников исследования, обоснование критерия формирования выборки, достаточность объема выборки для получения достоверных результатов;

- Самостоятельность обобщения и систематизации психологических знаний по проблеме: анализ базовых концепций и мнений, результатов исследований по изучаемой проблеме, в том числе по зарубежным литературным источникам, наличие четко сформулированного обобщения приведенных литературных данных и описание своей теоретической позиции;

- Качество описания полученных результатов: констатация факта и его обсуждение;

- Аргументированность и обоснованность сформулированных выводов, адекватность отражения в них полученных результатов;

- Сложность затронутой в работе темы (сложность подразумевает разработку новой темы, новой оригинальной методологии или авторской методики, классический эксперимент, использование технических средств и получение труднодоступных или ранее неизвестных результатов).

3.Подготовить в письменном виде рецензию с печатью организации, содержащую замечания и дающую оценку представленной выпускной квалификационной работы;

4.Представить рецензию на работу не позднее, чем за 5 дней до начала итоговой государственной аттестации. согласно Приложению № 11.

В тексте рецензии на магистерскую диссертацию должны быть также освещены следующие вопросы:

- содержательная оценка актуальности, новизны и ценности проведенного исследования и полученных результатов;

- анализ содержания диссертации (краткая характеристика каждого раздела диссертации, оценка умений соискателя анализировать, обобщать, делать выводы);

- степень использования современных методов научного исследования;
- оценка степени обоснованности и достоверности положений, выводов и рекомендаций, содержащихся в диссертации;
- описание ее практической ценности и/или научной значимости.
- критические замечания по работе, достоинства и недостатки по содержанию и оформлению диссертации, недопустимы рецензии без критических замечаний на магистерские диссертации с явными недостатками;
- мнение о диссертации в целом и заключение о возможности присвоения обучающемуся квалификации «магистр»;
- вывод о соответствии/несоответствии рецензируемой работы требованиям, предъявляемым к магистерским диссертациям, и выставлением оценки работы по четырех балльной системе («отлично», «хорошо», «удовлетворительно», «неудовлетворительно»).
- высказывание рекомендации к публикации рецензируемой работы.

Объем рецензии составляет от одной до трех страниц машинописного текста. Сделав заключение о магистерской диссертации, рецензент подписывает титульный лист работы. Не позднее, чем за пять календарных дней до даты защиты студент должен быть ознакомлен с рецензией на магистерскую диссертацию.

Получение отрицательного отзыва не является препятствием к представлению работы на защиту. Окончательный вывод о качестве магистерской диссертации делает Государственная аттестационная комиссия, которая не связана с мнением научного руководителя и оценкой рецензента, хотя и учитывает их.

Внесение изменений в текст диссертации после получения рецензии не допускается.

Магистерская диссертация считается завершенной, если она соответствует предъявляемым требованиям по структуре, содержанию, стилю изложения материала, оформлению ссылок, списка литературы и приложений, отпечатана, проверена на предмет орфографических ошибок, сброшюрована, подписана автором, имеет положительный отзыв рецензентов и научного руководителя.

Рецензент вправе присутствовать на заседании ГАК по защите выпускных квалификационных работ и высказывать свое мнение о них.

ПОДГОТОВКА ДОКЛАДА К ПУБЛИЧНОЙ ЗАЩИТЕ

Для проведения процедуры защиты работы выпускник готовит текст доклада по результатам магистерской диссертации (на 8-10 мин.), с которым он должен публично выступить перед членами ГАК и присутствующими на открытой защите. Содержание доклада определяется студентом совместно с научным руководителем.

Согласно регламенту на доклад выпускнику предоставляется не более 10 мин. Содержание доклада должно включать:

1. Четкие формулировки цели, задач, предмета, объекта, гипотез исследования;
2. Обоснование актуальности, научной новизны и практической значимости проведенного исследования;
3. Обоснование использованных эмпирических и математических методов и их перечень;
4. Краткую демонстрацию наиболее значимых результатов;
5. Основные выводы;
6. Рекомендации по практическому использованию полученных результатов.

По структуре в докладе можно выделить три части. Каждая часть представляет собой самостоятельный смысловой блок, хотя в целом они логически взаимосвязаны и отражают содержание проведенного исследования.

Во вступлении к докладу соискатель должен представить работу и своего научного руководителя: «Уважаемый председатель! Уважаемые члены государственной аттестационной комиссии! Позвольте представить вашему вниманию результаты магистерской диссертации на тему: «...». Работа выполнена под руководством профессора - ... ».

В первой части доклада комиссия знакомится с введением и первой главой диссертации, где содержатся обоснование актуальности выбранной темы, предмет и объект исследования, формулировка основной цели исследования и перечень необходимых для её решения задач. Здесь же следует кратко описать используемые методики, характеристику контингента испытуемых и организации, в которой выполнялось исследование.

Вторая, самая большая по объему часть, в последовательности, установленной логикой проведенного исследования, раскрывает и доказывает существенность выдвинутых гипотез. Основное место отво-

дится анализу полученных результатов,. Переход от первой части доклада ко второй может быть выражен фразой: «Разрешите остановиться на полученных результатах».

В заключительной части доклада следует осветить осуществленные действия по внедрению практических рекомендаций, проведению психопрофилактических мероприятий, а также их ожидаемой социальной и экономической эффективности: «Практическая значимость диссертационного исследования заключается в...». Тут же необходимо заострить внимание на имеющихся отличиях, полученных научных результатов, от тех, которые уже известны науке. Кроме этого, в заключительной части доклада следует указать на апробацию диссертационной работы: «Основные результаты исследования опубликованы... используются... рекомендованы...». В заключении доклада целесообразно отразить перспективность подобных разработок и направлений исследований.

Доклад следует закончить словами: «Доклад окончен. Спасибо за внимание».

Выступать на защите следует свободно, стараться говорить «своими словами», не зачитывая текст. Доклад должен иметь практическую направленность, быть содержательным, формулировки должны быть обоснованными и лаконичными, содержать выводы и предложения. Доклад не должен быть перегружен цифровыми данными, которые приводятся в случае необходимости для доказательства или иллюстрации того или иного вывода. Основные иллюстрационные материалы могут быть представлены в виде раздаточного материала для членов экзаменационной комиссии или в виде презентации.

Задача презентации на процедуре защиты магистерской диссертации –наглядное представление, дополнение доклада, посвященного основным положениям проведенного исследования. Поэтому важно, чтобы презентация была составлена грамотно и как можно полнее демонстрировала содержание диссертации, размещенное на нескольких слайдах. При подготовке презентации следует иметь в виду, что презентация не заменяет, а дополняет речь. Целью ее создания является представление материала, который нельзя рассказать, – рисунков, диаграмм, таблиц и т.п. Работа над презентацией включает:

- накопление и отбор материала;
- его систематизацию;
- подготовку тезисов (краткой записи главной мысли),
- выработка структуры презентации.

Презентация не должна быть скучной, монотонной, громоздкой. Объём презентации, как правило, должен рассчитываться из соотношения 1 минута доклада – 1-2 слайда, поэтому презентация не должна быть слишком большой, оптимальной является презентация из 7–12 слайдов. Кроме того, следует придерживаться правила соотношения количества текста в презентации и остального материала (графики, таблицы и т.п.). Оптимальным является наличие не более 30% текста. Поэтому подписи к схемам, таблицам и т.п., а также сами тезисы должны быть краткими, отражать самое важное в работе.

При подготовке презентации необходимо придерживаться стандартной формы. Каждый слайд должен иметь единый стиль оформления и свой заголовок. Точки в названиях, подписях под диаграммами не ставятся. Не допускается использование не относящихся к полученным результатам картинок или анимаций. На одном слайде не следует размещать более двух рисунков. Все рисунки должны иметь сквозную нумерацию и название не более двух строк. Не следует также перегружать презентацию яркими цветами, различными эффектами, например, мерцание, наложение теней и проч. Подобные требования относятся также к шрифтам, используемым в презентации. Размер шрифта на слайде не должен быть менее 18 кегля, а для заголовков более 36 кегля. В качестве фона рекомендуется использовать белый, нейтральный светло-голубой или другие светлые тона. При выборе фона презентации оптимальным считается использование цветов, контрастирующих с текстом. Черный, коричневый, красный и серый цвет фона на слайдах презентации вызывают отрицательные эмоции и торможение в восприятии материал

Сверхнормативное «творчество» при подготовке презентации лишь отвлекают внимание комиссии от сути материала, изложенного на слайдах.

Содержание презентации должно быть четко структурировано. Каждый новый слайд должен логически вытекать из предыдущего и одновременно подготавливать появление следующего. последовательности размещения слайдов. Последовательность слайдов презентации может быть следующая

- Титульный лист презентации (1 слайд)
- Обоснование актуальности темы, целей и задач работы (1 слайд);
- Характеристика объекта, предмета и гипотезы исследования (1 слайд);
- Характеристика методов и контингента испытуемых(1 слайд);

- Организация и этапы проведения исследования (1 слайд);
- Демонстрация полученных в ходе работы результатов (4-5 слайдов);
- Выводы (1 слайд);
- Практические рекомендации (1 слайд).

Титульный слайд презентации должен содержать сведения об авторе презентации; о теме магистерской диссертации; о научном руководителе работы.

Презентация оформляется с соблюдением корпоративного стиля, принятого в ЧГПУ, поэтому наличие логотипов ЧГПУ и института педагогики, психологии и дефектологии.

ЗАЩИТА МАГИСТЕРСКОЙ ДИССЕРТАЦИИ

Защита магистерской диссертации проводится в соответствии с графиком во второй половине июня в ГАК, создаваемой в соответствии с положением об итоговой аттестации выпускников высших учебных заведений, при условии сдачи всех зачетов и экзаменов, предусмотренных учебным планом направления и магистерской программой.

Соискатель и лаборант кафедры должны предоставить секретарю Государственной аттестационной комиссии в срок, установленный локальными актами института педагогики, психологии и дефектологии ЧГПУ, за 2 дня до начала защиты магистерской диссертации, следующие документы:

1. Сведения о выполнении студентом учебного плана и полученных им оценках по прослушанным дисциплинам и курсовым работам.
2. Оформленная зачетная книжка студента.
3. Протокол предзащиты, который оформляется после предзащиты;
4. Отзыв научного руководителя на работу соискателя.
5. Внешняя рецензия на магистерскую диссертацию, заверенная печатью учреждения, в котором работает рецензент.
6. Аннотация (автореферат) диссертации на русском и английском языках.
7. Один экземпляр переплетенного текста магистерской диссертации, завизированного соискателем, научным руководителем, рецензентом и руководителем магистерской программы.

Защита магистерской диссертации (за исключением работ по закрытой тематике) проводится на открытом заседании государственной аттестационной комиссии с участием не менее двух третей ее состава. На открытое заседание приглашаются научный руководитель магистерской диссертации, рецензенты, сотрудники учреждений и организаций, на базе которых проводились исследования и другие заинтересованные лица. Присутствие научного руководителя на защите обязательно.

Защита носит характер научной дискуссии и происходит в обстановке высокой требовательности, принципиальности и соблюдения научной этики. Обстоятельному анализу должны подвергаться достоверность и обоснованность всех выводов и рекомендаций научного и практического характера, содержащихся в работе. При защите маги-

стерских диссертаций могут присутствовать, задавать вопросы и обсуждать работы все желающие. Порядок проведения защиты магистерской диссертации:

1. Председательствующий объявляет о защите магистерской диссертации, указывает ее название, фамилию, имя и отчество автора, учёную степень и звание научного руководителя.

2. Секретарь ГАК отмечает готовность всех материалов к защите.

3. Заслушивается 10 минутный доклад магистра, сопровождаемый презентацией. В докладе магистрант раскрывает существо, теоретическое и практическое значение результатов проведенной работы. Рекомендуются сосредоточить основное внимание на главных итогах проведенного исследования, на новых теоретических и прикладных положениях, которые разработаны самим выпускником лично.

4. Члены ГАК и присутствующие задают вопросы. Первоочередным правом задавать вопросы пользуются члены комиссии. Очередность устанавливается председателем комиссии.

5. Заслушиваются ответы магистранта на заданные вопросы (на вопросы присутствующих и ответы соискателя отводится до 10 минут). При ответах на вопросы студент имеет право пользоваться своей работой. В тех случаях, когда соискатель не способен в ходе защиты ВКР дать убедительные ответы на вопросы по содержанию, плану, использованной литературе и т.п., представленного текста, диссертация считается незащищенной.

6. Выступление с отзывом научного руководителя, который раскрывает отношение магистранта к работе над выпускным исследованием, а также затрагивает другие вопросы, касающиеся его личности

7. Выступление рецензента в качестве оппонента (В случае отсутствия рецензента или научного руководителя рецензия на магистерскую работу и отзыв научного руководителя зачитываются секретарем ГАК).

8. Заслушиваются ответы магистранта на замечания рецензента.

9. Короткая дискуссия по представленной диссертации, в ходе которой высказываются мнения и отношения к представленной работе и услышанному докладу. В обсуждении имеют право участвовать все присутствующие на защите.

10. Магистранту предоставляется и заслушивается заключительное слово, в котором он может кратко отнестись к высказанным в дискуссии мнениям, а также выразить свои благодарности.

После заключительного слова студента процедура защиты диссертации считается оконченной.

Решение государственной аттестационной комиссии принимается на закрытом заседании, где открытым голосованием, простым большинством голосов определяется оценка. Члены государственной аттестационной комиссии оценивают степень соответствия представленной диссертации и процедуры ее защиты требованиям ГОС по приведенным ниже показателям, учитывая:

- обоснованность выбора и актуальность и новизна тематики исследования;
- уровень осмысления теоретических вопросов и обобщения собранного материала;
- выбор и обоснование методов исследований, оценка их надежности и корректности;
- глубину и качество исследования;
- степень самостоятельности и личный вклад студента в выполняемую работу;
- уровень профессиональных знаний;
- обоснованность и четкость сформулированных выводов и обобщающих предложения;
- качество оформления диссертации;
- качество презентации;
- уровень речевой культуры выпускника, качество устного доклада;
- уровень защиты и адекватность, глубина и точность ответов на вопросы, замечания и рекомендации во время защиты работы;
- наличие публикаций, дипломов победителя конкурсов, рекомендаций к практическому использованию или опубликованию и т.д.
- оценку рецензента;
- отзыв научного руководителя.

Результаты защиты магистерской диссертации оценивается по четырех балльной шкале оценками «отлично», «хорошо», «удовлетворительно», «неудовлетворительно».

Оценка «отлично» выставляется при максимальной оценке всех вышеизложенных параметров. При этом магистерская диссертация отличается высокой научной новизной; содержит положения, выводы и рекомендации, которые отличаются высокой степенью обоснованности и достоверности; носит практический характер, содержит критический разбор практического опыта по исследуемой теме и рекомендации, направленные на повышение эффективности психолого-педагогической деятельности; выполнена на основе изучения широкого круга

научной и научно- методической литературы, материалов психологической и педагогической практики; характеризуется логичным и последовательным изложением материала; имеет положительные отзывы научного руководителя и рецензента; имеет высокую долю оригинальности (более 70%); – надлежащим образом оформлена (орфография, аккуратность, правильность оформления сносок, списка литературы). При защите диссертации обучающийся показывает глубокое знание вопросов темы, свободно оперирует данными исследования, во время доклада использует иллюстративный (таблицы, схемы, графики и т.п.) или раздаточный материал, легко отвечает на поставленные вопросы.

Оценка «хорошо» выставляется за незначительные погрешности в каком-либо параметре. Магистерская диссертация такого уровня содержит положения, выводы и рекомендации, которые отличаются достаточной обоснованностью и достоверностью; носит практический характер, содержит критический разбор практического опыта по исследуемой теме и рекомендации, направленные на повышение эффективности психолого-педагогической деятельности; выполнена на основе изучения широкого круга научной и научно-методической литературы, материалов правоприменительной практики; характеризуется логичным и последовательным изложением материала; имеет положительные отзывы научного руководителя и рецензента; надлежащим образом оформлена (орфография, аккуратность, правильность оформления сносок, списка литературы). При защите диссертации соискатель демонстрирует знание вопросов темы, оперирует данными исследования, без особых затруднений отвечает на поставленные вопросы.

Оценка «удовлетворительно» выставляется за серьезные недостатки в одном или нескольких параметрах. При этом магистерская диссертация может содержать грамотно изложенные теоретические положения, базироваться на практическом материале, но отличаться поверхностным анализом практического опыта по исследуемой проблеме, характеризоваться непоследовательным изложением материала и необоснованными предложениями. Отзывы научного руководителя и рецензента содержат замечания по содержанию работы и примененным методам исследования. При защите диссертации обучающийся проявляет неуверенность, показывает слабое знание вопросов темы, не дает полного, аргументированного ответа на заданные вопросы.

Оценка «неудовлетворительно» выставляется за несоответствие магистерской диссертации вышеизложенным критериям, когда она не носит исследовательского характера, не содержит анализа практиче-

ского опыта по исследуемой проблеме, характеризуется непоследовательным изложением материала, не имеет выводов либо они носят декларативный характер; в отзывах научного руководителя и рецензента имеются существенные замечания. При защите диссертации обучающийся затрудняется отвечать на поставленные вопросы по теме, не знает теории рассмотренных в диссертации вопросов, при ответе допускает существенные ошибки.

При равном числе голосов голос председателя является решающим.

Секретарь ГАК во время заседания ведет протокол, в котором фиксирует время начала и окончания защиты выпускной квалификационной работы, вопросы, заданные выпускнику, и ответы на них, содержание выступлений присутствующих, итоговую оценку выпускной квалификационной работы, особые мнения членов комиссии. Протоколы подписывают председатель, заместитель председателя, секретарь и члены ГАК.

Секретарь ГАК заносит оценки также и в зачетные книжки, в которых ставят свои подписи председатель, заместитель председателя и члены ГАК.

В тот же день после оформления протокола заседания ГАК магистрам объявляются результаты защиты выпускной квалификационной работы.

При успешной защите магистерской диссертации, решением Государственной аттестационной комиссии студенту присуждается квалификация (степень) магистра и выдается диплом (с приложением) магистра государственного образца.

В случае защиты магистерской диссертации на оценку «неудовлетворительно» ГАК устанавливает, может ли обучающийся представить к повторной защите ту же работу после ее доработки или должен подготовить работу по новой теме. В случае получения оценки «неудовлетворительно» обучающийся подлежит отчислению. После его восстановления назначается повторная защита. Повторная защита магистерской диссертации может быть назначена не ранее, чем через три месяца и не более чем через пять лет после прохождения защиты магистерской диссертации впервые. Повторные итоговые аттестационные испытания назначаются не более двух раз. В случае повторной неудовлетворительной защиты соискатель лишается права на получение диплома магистра. Ему выдаются документы, предусмотренные для данного случая Положением о государственной квалификационной аттестации.

Лицам, не проходившим защиту магистерской диссертации по уважительной причине (по медицинским показаниям или в других исключительных случаях, документально подтвержденных), предоставляется возможность пройти защиту без отчисления. Дополнительное заседание государственной аттестационной комиссии назначается приказом ректора на основании заявления обучающегося в срок до 4-х месяцев. Секретарем ведется протокол заседания ГАК, куда вносятся все заданные вопросы, особые мнения и решение комиссии о выдаче диплома. Протокол подписывается председателем и членами ГАК, участвовавшими в заседании. Полное название магистерской диссертации вносится в протокол заседания ГАК, зачетные книжки обучающихся и в приложения к дипломам (с указанием полученной оценки).

По итогам защиты магистерской диссертации ГАК может рекомендовать лучшие работы к публикации, представлению на конкурс, а их авторов для обучения в аспирантуре. Работы, представляющие учебно-методическую ценность, могут быть использованы в качестве пособий в методических кабинетах кафедр.

После защиты магистерские диссертации хранятся на выпускающих кафедрах института педагогики, психологии и дефектологии ЧГПУ. Условия хранения должны исключать возможность их утраты и нарушения авторских прав. По истечении 5 лет они уничтожаются в установленном порядке. Выдача обучаемым текстов защищенных магистерских диссертаций осуществляется по ходатайству заведующего кафедрой, если принято решение об их использовании в процессе обучения. Отчеты о защите магистерских диссертаций, результатах проведения итоговой государственной аттестации заслушиваются на заседании Ученого совета института педагогики, психологии и дефектологии ЧГПУ.

АПЕЛЛЯЦИЯ

Студент имеет право подать в Апелляционную комиссию (АК) письменное мотивированное заявление на апелляцию. Основанием для апелляции являются: нарушение, по мнению студента, установленной процедуры проведения защиты магистерской диссертации и (или) несогласие с результатами защиты магистерской диссертации.

Апелляционная комиссия состоит из председателя, не менее пяти членов из числа педагогических работников образовательной организации, не входящих в данном учебном году в состав государственных экзаменационных комиссий и секретаря. Председателем апелляционной комиссии является руководитель образовательной организации либо лицо, исполняющее в установленном порядке обязанности руководителя образовательной организации. Секретарь избирается из числа членов апелляционной комиссии. Апелляция рассматривается на заседании апелляционной комиссии с участием не менее двух третей ее состава.

Апелляция подается лично студентом (или его законным представителем) в Апелляционную комиссию (секретарю АК или Председателю АК) не позднее следующего рабочего дня после объявления результатов защиты магистерской диссертации. Для рассмотрения апелляции секретарь ГАК направляет в АК протокол заседания ГАК, заключение председателя ГАК о соблюдении процедурных вопросов при защите магистерской диссертации (если апелляция мотивирована нарушением процедуры защиты), выпускную квалификационную работу, отзыв и рецензию (для рассмотрения апелляции по проведению защиты магистерской диссертации). По запросу председателя АК могут быть представлены видео и аудиозаписи защиты магистерской диссертации (при наличии). Апелляция рассматривается в день подачи заявления или на следующий рабочий день на заседании АК, на которое приглашаются председатель или заместитель председателя ГАК и соискатель, подавший апелляцию.

При рассмотрении апелляции о нарушении порядка проведения государственной итоговой аттестации апелляционная комиссия устанавливает достоверность изложенных в ней сведений и выносит одно из решений:

- об отклонении апелляции, если изложенные в ней сведения о нарушениях порядка проведения государственной итоговой аттестации выпускника не подтвердились и/или не повлияли на результат государственной итоговой аттестации;

- об удовлетворении апелляции, если изложенные в ней сведения о допущенных нарушениях порядка проведения государственной итоговой аттестации выпускника подтвердились и повлияли на результат государственной итоговой аттестации.

В последнем случае результат проведения государственной итоговой аттестации подлежит аннулированию, в связи с чем протокол о рассмотрении апелляции не позднее следующего рабочего дня передается в государственную аттестационную комиссию для реализации решения комиссии. Соискателю предоставляется возможность пройти государственную итоговую аттестацию в дополнительные сроки, установленные образовательной организацией

При возникновении разногласий в апелляционной комиссии проводится голосование, и решение утверждается большинством голосов от числа присутствующих членов апелляционной комиссии. Решение апелляционной комиссии является окончательным и пересмотру не подлежит. Апелляция на повторное проведение защиты магистерской диссертации не принимается.

ПРИЛОЖЕНИЯ

Приложение №1

Форма заявления о выборе темы магистерской диссертации

Заведующему кафедрой _____

обучающегося _____
(ФИО)

направление подготовки _____

(код и полное название)
профиль (специализация) _____

форма обучения _____

курс _____ группа _____

ЗАЯВЛЕНИЕ

Прошу закрепить за мной выпускную квалификационную работу на тему: _____

(полное рабочее название темы)

и утвердить руководителем _____
(фамилия, имя, отчество, должность, ученая степень, ученое звание)

На размещение моей ВКР в электронно-библиотечной системе ФГБОУ ВО «Чеченский государственный педагогический университет» согласен.

Научный руководитель: _____ «Согласен»
(подпись)

Дата: _____

Подпись студента _____
(подпись)

Дата: _____

Решение кафедры: _____
(утвердить, отклонить, доработать)

Зав. кафедрой _____
(подпись)

Дата: _____

Протокол № __ от _____ 202__ г.

**МИНИСТЕРСТВО ПРОСВЕЩЕНИЯ РОССИЙСКОГО
ФЕДЕРАЦИИ ФЕДЕРАЛЬНОЕ ГОСУДАРСТВЕННОЕ
БЮДЖЕТНОЕ ОБРАЗОВАТЕЛЬНОЕ УЧРЕЖДЕНИЕ
ВЫСШЕГО ОБРАЗОВАНИЯ
«ЧЕЧЕНСКИЙ ГОСУДАРСТВЕННЫЙ
ПЕДАГОГИЧЕСКИЙ УНИВЕРСИТЕТ»**

Кафедра _____

ЗАДАНИЕ

на выпускную квалификационную работу бакалавра

Направления подготовки:

Профиль: _____

ФИО: _____

Тема ВКР:

« _____

_____»

Утверждена приказом _____ № _____ от _____

1. Исходные данные к проекту:

2. Содержание расчетно-пояснительной записки (перечень подлежащих разработке вопросов):

3. Перечень основной литературы:

4. Консультанты по проекту:

4.1. Аналитическая часть –

4.2. Проектная часть –

5. Срок сдачи в ГЭК законченного проекта:

6. Дата выдачи задания: _____

Зав. кафедрой _____

ПОДПИСЬ

Руководитель ВКР _____

ПОДПИСЬ

Задание принял к исполнению «___» _____ 20__ г.

Студент _____

КАЛЕНДАРНЫЙ РАБОЧИЙ ПЛАН

Дата выдачи задания	Срок начала проектирования	Срок сдачи ВКР на кафедру	Срок защиты на ГЭК	Утвержден зав. кафедрой	Примечания

Этапы или разделы работы	Месяцы и недели														
	1	2	3	4	5	6	7	8	9	10	11	12	13	14	15
1. Аналитическая часть															
2. Практическая часть															
3. Оформление пояснительной записки															
4. Подготовка доклада и презентации															

На основании результатов просмотра ВКР студента кафедра считает возможным допустить ее к защите проекта в ГЭК

« ___ » _____ 20__ г.

Заведующий кафедрой « _____ » _____

подпись

расшифровка подписи

Приложение № 4

Форма титульного листа магистерской диссертации
**МИНИСТЕРСТВО ПРОСВЕЩЕНИЯ РОССИЙСКОГО
ФЕДЕРАЦИИ ФЕДЕРАЛЬНОЕ ГОСУДАРСТВЕННОЕ
БЮДЖЕТНОЕ ОБРАЗОВАТЕЛЬНОЕ
УЧРЕЖДЕНИЕ ВЫСШЕГО ОБРАЗОВАНИЯ
«ЧЕЧЕНСКИЙ ГОСУДАРСТВЕННЫЙ
ПЕДАГОГИЧЕСКИЙ УНИВЕРСИТЕТ»**

Институт/факультет _____

Кафедра

«К защите допускаю»
заведующий кафедрой

(название кафедры)

(подпись) _____ *ФИО*

«____» _____ 202г.

(тема работы)

Код и направление подготовки:

Наименование магистерской программы:

«_____»

(название программы)

**Выпускная квалификационная работа
(магистерская диссертация)**

Исполнитель:

Магистрант группы № _____

Ф.И.О. (полностью)

(подпись)

Нормоконтроль:

должность, ученая степень

Ф.И.О. (полностью)

(подпись)

Проверка на объем заимствований: _____% авторского текста

Грозный - 202__

Научный руководитель:

должность, ученая степень

Ф.И.О. (полностью)

(подпись)

Рецензент:

должность, ученая степень

Ф.И.О. (полностью)

(подпись)

СОДЕРЖАНИЕ

ВВЕДЕНИЕ

ГЛАВА 1. ТЕОРЕТИЧЕСКИЕ ОСНОВЫ ОРГАНИЗАЦИИ
ДЕТСКОГО ДОСУГА КАК СРЕДСТВА РАЗВИТИЯ
ПОЗНАВАТЕЛЬНЫХ ИНТЕРЕСОВ ДЕТЕЙ СТАРШЕГО
ДОШКОЛЬНОГО ВОЗРАСТА

1.1. Общие понятия детского досуга

1.2. Основные виды досуговой активности дошкольников.....

1.3. Специфика организации досуга детей дошкольного возраста

ГЛАВА 2. ЭКСПЕРИМЕНТАЛЬНОЕ ИССЛЕДОВАНИЕ ДЕТСКОГО
ДОСУГА КАК СРЕДСТВА РАЗВИТИЯ ПОЗНАВАТЕЛЬНЫХ
ИНТЕРЕСОВ ДЕТЕЙ СТАРШЕГО ДОШКОЛЬНОГО ВОЗРАСТА

2.1. Организация исследования.....

2.2. Особенности семейного досуга дошкольников

2.3. Включенность родителей в досуговую игровую деятельность
с ребенком

2.4. Досуговое чтение в структуре развития познавательного интереса
дошкольника

ГЛАВА 3. ПУТИ СОВЕРШЕНСТВОВАНИЯ СИСТЕМЫ
ОРГАНИЗАЦИИ ДЕТСКОГО ДОСУГА КАК СРЕДСТВА РАЗВИТИЯ
ПОЗНАВАТЕЛЬНЫХ ИНТЕРЕСОВ ДЕТЕЙ СТАРШЕГО
ДОШКОЛЬНОГО ВОЗРАСТА

3.1.

3.2

ЗАКЛЮЧЕНИЕ.....

СПИСОК ИСПОЛЬЗОВАННЫХ ИСТОЧНИКОВ.....

ПРИЛОЖЕНИЯ

Образец оформления таблиц

Таблица 1.1 – Статистика применения различных методов обучения персонала в

России и за рубежом

№ п/п				
1				
2				
3				
4				

Продолжение таблицы 1.1

№ п/п				
5				
6				
7				
...				

Приложение № 7

На правах рукописи

ФИО _____

Тема _____

Код и направление подготовки: 44.04.01 Педагогическое образование

Наименование магистерской программы:

« _____ »

АВТОРЕФЕРАТ
диссертации на соискание академической степени магистра

Грозный, 2020

Образец оформления ссылок

1. Если текст цитируется не по первоисточнику, а по другому изданию или иному документу, то сноску следует начинать словами:

Цит. по: Россинская Е.Р., Галяшина Е.И., Зинин А.М. Теория судебной экспертизы. М., 2009. С. 142.

Цит. по: Беспалов Ю.Ф. Усыновление как способ судебной защиты прав ребенка // Российская юстиция. 1997. № 7. С. 39 – 41.

2. Если в тексте содержится ссылка на мнение какого-либо автора без дословного цитирования (без кавычек), то в сноске ставится «См.:»

В тексте:

Ю.Ф. Беспалов обращает внимание на то, что...¹

В сноске¹:

См.: Беспалов Ю.Ф. Усыновление как способ судебной защиты прав ребенка // Российская юстиция. 1997. № 7. С. 39.

3. При ссылке на законодательный акт в сноске необходимо указать его полное официальное наименование и официальный источник, в котором он опубликован:

¹ См.: Федеральный закон от 9 декабря 2010 г. № 353-ФЗ «О внесении изменений в Гражданский процессуальный кодекс Российской Федерации» // СЗ РФ. 2010. № 50. Ст. 6611.

Если в законодательный акт вносились изменения, следует указать информацию о первоначальной и актуальной редакции закона (полное официальное наименование, официальные источники опубликования первоначальной редакции и последних изменений):

¹ См.: Федеральный закон от 15 ноября 1997 г. № 143-ФЗ «Об актах гражданского состояния» (в ред. от 28 ноября 2015 г.) // СЗ РФ. 1997. № 47. Ст. 5340; 2015. № 48 (ч. I). Ст. 6724.

4. Объектами составления библиографической ссылки также являются электронные ресурсы локального и удаленного доступа. Ссылки составляют как на электронные ресурсы в целом (электронные документы, базы данных, порталы, сайты, веб-страницы, форумы и т.д.), так и на их составные части (разделы и части электронных документов, порталов, сайтов, веб-страниц, публикации в электронных сериальных изданиях, сообщения на форумах и т.п.). При оформлении ссылки на материалы, извлеченные из Интернета, необходимо по возможности максимально следовать требованиям, предъявляемым к оформлению библиографического списка печатных работ, обязательно

указывать полный адрес материала в Интернете, включая название сайта и дату рецепции материала:

¹ Астахов привел данные по незаконному усыновлению российских детей американцами //ООО Деловая газета «Взгляд». URL: <http://vz.ru/news/2015/2/10/728789.html> (дата обращения: 10.03.2020).

5. Для связи текста с библиографическими ссылками в подстрочных и затекстовых примечаниях, а также с библиографическими описаниями в библиографическом списке используют отсылки в тексте. Отсылки дают в виде цифр (порядковых номеров), звездочек, фамилий авторов и основных заглавий произведений, годов издания, страниц и т.д.

Пример:

В тексте:

Общий список справочников по терминологии, охватывающий время не позднее середины XX века, дает работа библиографа И. М. Кауфмана [59].

В затекстовой ссылке:

59. Кауфман И. М. Терминологические словари: библиография. М., 1961.

Если ссылку приводят на конкретный фрагмент в тексте документа, тогда в отсылке указывают порядковый номер и страницы, на которых помещен объект ссылки; сведения между ними разделяют запятой. Такая ссылка оформляется следующим образом:

- открывается квадратная скобка;
- порядковый номер ссылки;
- запятая, интервал;
- маленькая буква с. (страницы), точка, интервал;
- номер страницы - место цитаты в источнике;
- закрывается квадратная скобка;
- точка.

Пример:

В тексте:

Русский философ Н. А. Бердяев утверждал, что «...исторические катастрофы и переломы, которые достигают особенной остроты в известные моменты всемирной истории, всегда располагали к размышлениям в области философии истории, к попыткам осмыслить исторический процесс, построить ту или иную философию истории» [10, с. 81].

В затекстовой ссылке:

10. Бердяев Н. А. Смысл истории. М. : Мысль, 1990. С. 81.

Пример оформления списка использованных источников

Список использованных источников

1. Конституция Российской Федерации (принята всенародным голосованием 12 декабря 1993 г.) // СЗ РФ. 2014. № 31. Ст. 4398.
2. Гражданский процессуальный кодекс Российской Федерации от 14 ноября 2002 г. № 138-ФЗ (в ред. от 30 декабря 2015 г., с изм. и доп., вступ. в силу с 1 января 2016 г.) // СЗ РФ. 2002. № 46. Ст. 4532; 2016. № 1 (ч. I). Ст. 13.
3. Федеральный закон от 15 ноября 1997 г. № 143-ФЗ (в ред. от 28 ноября 2015 г.) «Об актах гражданского состояния» // СЗ РФ. 1997. № 47. Ст. 5340; 2015. № 48 (ч. I). Ст. 6724.
4. Указ Президента РФ от 1 июня 2012 г. № 761 «О Национальной стратегии действий в интересах детей на 2012 – 2017 годы» // СЗ РФ. 2012. № 23. Ст. 2994.
5. Постановление Правительства РФ от 4 ноября 2006 г. № 654 (в ред. от 16 декабря 2014 г.) «О деятельности органов и организаций иностранных государств по усыновлению (удочерению) детей на территории Российской Федерации и контроле за ее осуществлением» // Российская газета. 2006. 16 нояб.; СЗ РФ. 2014. № 51. Ст. 7456.
6. Приказ Минздравсоцразвития России от 23 декабря 2009 г. № 1012н (в ред. от 22 июля 2014 г.) «Об утверждении Порядка и условий назначения и выплаты государственных пособий гражданам, имеющим детей» // Российская газета. 2010. 27 янв.; 2014. 5 сент.

Научная литература

7. Абушенко Д.Б. Проблемы взаимовлияния судебных актов и юридических фактов материального права в цивилистическом процессе. Тверь: Издатель Кондратьев А.Н., 2013. 319 с.
8. Бошко В.И. Очерки семейного права. Киев: Госполитиздат УССР, 1952. 371 с.
9. Викут М.А. Стороны – основные лица искового производства. Саратов: Издательство Саратовского университета, 1968. 76 с.
10. Ильина О.Ю. Интересы ребенка в семейном праве Российской Федерации. М.: Городец, 2006. 192 с.
11. Нечаева А.М. Семейное право: актуальные проблемы теории и практики. М.: Юрайт-Издат, 2007. 280 с.

12. Берлин А.Н. Абонентские сети доступа и технологии высокоскоростных сетей: учебное пособие / Берлин А.Н.. — Москва: Интернет-Университет Информационных Технологий (ИНТУИТ), Ай Пи Ар Медиа, 2021. — 276 с. — ISBN 978-5-4497-0851-9. — Текст: электронный // Электронно-библиотечная система IPR BOOKS: [сайт]. — URL: <http://www.iprbookshop.ru/101985.html> (дата обращения: 12.02.2021).

Статьи в научных журналах и сборниках

13. Афанасьев С.Ф. Гражданский процессуальный аспект реализации репродуктивных прав и обязанностей // Вестник гражданского процесса. 2013. № 6. С. 66-82.

14. Афанасьев С.Ф. Гражданская процессуальная сторона дел об исполнении договора о предоставлении услуг суррогатного материнства // Арбитражный и гражданский процесс. 2014. № 7. С. 27-31.

15. Афанасьев С.Ф. Законодательные аспекты проблемы усыновления // Подросток и закон: материалы конференции (г. Москва, 13–14 июня 2000 г.). М.: Рудомино, 2002. С. 208-210.

16. Вукот М.А. О видах судопроизводства по гражданским делам // Вестник Саратовской государственной академии права. 1996. № 1. С.15-18.

17. Вильховик А. Юридический интерес как предпосылка доступности судебной защиты // Арбитражный и гражданский процесс. 2005. № 12. С. 2-7.

Диссертации и авторефераты диссертаций

18. Беспалов Ю.Ф. Судебная защита семейных прав ребенка: автореф. дис. канд. юрид. наук. М., 1997.

19. Боннер А.Т. Производство по делам, возникающим из административно-правовых отношений: автореф. дис. ... канд. юрид. наук. М., 1966.

20. Фокина М.А. Механизм доказывания по гражданским делам: автореф. дис. д-ра юрид. наук. М., 2011.

Интернет-ресурсы

21. Астахов привел данные по незаконному усыновлению российских детей американцами // ООО Деловая газета «Взгляд». URL: <http://vz.ru/news/2015/2/10/728789.html> (дата обращения: 10.03.2020).

Форма отзыва на ВКР

**МИНИСТЕРСТВО ПРОСВЕЩЕНИЯ
РОССИЙСКОЙ ФЕДЕРАЦИИ ФГБОУ ВО
«ЧЕЧЕНСКИЙ ГОСУДАРСТВЕННЫЙ
ПЕДАГОГИЧЕСКИЙ УНИВЕРСИТЕТ»**

ОТЗЫВ

**о работе обучающегося в период подготовки
выпускной квалификационной работы**

(тема ВКР)

обучающегося _____ курса _____ формы обучения

ФИО обучающегося

Направление подготовки _____

Образовательная программа _____

Руководитель ВКР _____

(ФИО, должность, ученая степень, ученое звание)

Содержание отзыва

ВЫВОДЫ:

(Заключительная фраза)

Выпускная квалификационная работа соответствует предъявляемым требованиям и рекомендована к защите в ГЭК/Выпускная квалификационная работа не соответствует предъявляемым требованиям и не рекомендована к защите в ГЭК

дата

(подпись рецензента)

Образец рецензии на ВКР

РЕЦЕНЗИЯ
на выпускную квалификационную работу

(тема ВКР)

обучающегося _____ курса _____ формы обучения

ФИО обучающегося

Направление подготовки: _____

Магистерская программа: « _____ »

Рецензент:

(ФИО, должность, ученая степень, ученое звание)

Содержание рецензии

ВЫВОДЫ:

Рекомендуемая оценка ВКР магистра: _____.

дата

(подпись рецензента)

МП

для внешних рецензентов

**ЛИСТ ОЦЕНКИ ЗАЩИТЫ ИТОГОВОЙ АТТЕСТАЦИОННОЙ РАБОТЫ МАГИСТРА
(МАГИСТЕРСКОЙ ДИССЕРТАЦИИ)**

Ф.И.О. магистранта _____

Название темы « _____ »

1.Интегральная оценка

96

	Отлично	Хорошо	Удовлетвори- тельно	Неудовлетво- рительно	Оценка
Актуаль- ность темы, яс- ность целей и задач	Актуальность темы обоснована. Работа направлена на решение практической проблемы на основе современных научных взглядов. Цели и задачи сформулированы ясно и грамотно.	Актуальность темы обоснована доста-точно полно. Цели и задачи работы в основном сформулированы грамотно с отдельными не-значительными не-достатками.	Актуальность темы недоста-точно полно обоснована. Цели и задачи работы сформулированы, од-нако недоста-точно четко	Актуальность темы не обосно-вана. Цели и за-дачи работы не четко сформули-рованы.	
Теоретиче- ский фундамент исследова- ния	Проведен критический анализ литературы различных типов, в том числе на иностран-ных языках. Изучение различных подходов и	Идентифицирована релевантная лите-ратура, в том числе на иностранных языках. Анализ	Использованы отдельные реле-вантные литера-турные источ-ники. Изложен-	Использована неадекватная, устаревшая, раз-розненная лите-ратура. Описан-	

	теоретических концепций привело к построению аналитической модели и формулированию оригинальных вопросов исследования.	имеющихся в литературе взглядов и концепций в целом позволил сформировать авторский подход к раскрытию темы, аналитическая модель и вопросы исследования сформулированы с незначительными недостатками.	ные теоретические концепции недостаточно ясно связаны с формулировкой вопросов и гипотез исследования.	ные теоретические подходы и концепции не связаны с вопросами исследования	
Качество и глубина проведенного исследования	Показан высокий уровень умений и навыков применения методов сбора и анализа качественной и количественной информации. Продемонстрировано понимание возможностей и ограничений, присущих использованным методам. Рассмотрены вопросы	Использованы адекватные методы сбора и анализа информации, позволяющие найти ответы на вопросы исследования. Возможности и ограничения использованных методов освещены недостаточно полно, обоснование	Использованные методы сбора и анализа данных представлены недостаточно полно или их применение имеет отдельные недостатки. Выбор примененных методов исследования недостаточно	Методологический аппарат не адекватен поставленным задачам и вопросам исследования. Методы исследования примитивны или применены со значительными недочетами	

	надежности и валидности полученных результатов.	применимости полученных результатов имеет отдельные недостатки.	полно обоснован		
Практическая значимость результатов исследования	Обоснована практическая значимость результатов работы для российского и международного бизнеса практики. Рекомендации тесно связаны с проведенным анализом. Показано глубокое понимание роли исследования в развитии собственной карьеры.	Показана роль результатов работы в решении практических задач в российском и международном контексте, однако рекомендации автора не всегда полно обоснованы. Значение проведенного исследования в развитии собственной карьеры не вполне раскрыто.	Практическая значимость результатов работы раскрыта недостаточно полно. Рекомендации автора слабо обоснованы. Связь между проведенным исследованием и развитием собственной карьеры не вполне ясна.	Практическая значимость результатов работы отсутствует. Вклад исследования в профессиональный и личностный рост студента не определен	
Логичность и структурированность презентации	Материал изложен структурированно и логично. Показано, как автор двигался от цели исследования к получению практически	Материал изложен структурированно и логично. Показано, как автор двигался от цели ис-	Материал изложен структурированно и логично. Показано, как автор двигался от цели	Материал изложен структурированно и логично. Показано, как автор двигался от цели	

	<p>значимых результатов. Грамотно используются рисунки и таблицы</p>	<p>следования к получению практически значимых результатов. Грамотно используются рисунки и таблицы</p>	<p>исследования к получению практически значимых результатов. Грамотно используются рисунки и таблицы</p>	<p>исследования к получению практически значимых результатов. Грамотно используются рисунки и таблицы</p>	
<p>Умение вести дискуссию</p>	<p>Студент способен принимать участие в научно-практической дискуссии по результатам выполненной работы. Приводит убедительные аргументы. Демонстрирует высокий уровень культуры общения с аудиторией.</p>	<p>Студент способен принимать участие в научно-практической дискуссии по результатам выполненной работы. Приводит убедительные аргументы. Демонстрирует высокий уровень культуры общения с аудиторией.</p>	<p>Студент способен принимать участие в научно-практической дискуссии по результатам выполненной работы. Приводит убедительные аргументы. Демонстрирует высокий уровень культуры общения с аудиторией.</p>	<p>Студент способен принимать участие в научно-практической дискуссии по результатам выполненной работы. Приводит убедительные аргументы. Демонстрирует высокий уровень культуры общения с аудиторией.</p>	

2. Сильные стороны презентации _____

3. Слабые стороны презентации _____

4. Рекомендации студенту _____

5. Общий уровень работы студента (подчеркнуть):

Очень высокий Выше среднего Средний Ниже среднего

6. Член комиссии

ФИО: _____

Организация: _____

Дата: _____

Подпись: _____

